

FLUGLÄRM-MESSSTATION VERKEHRSFLUGHAFEN SYLT

Messergebnisse für die Standorte
Wenningstedt, Dünenstraße 17 und
Keitum/Sylt-Ost, Park & Ride Parkplatz

Mai 2023

IMPRESSUM

Herausgeber: Flughafen Sylt GmbH
Flughafenstraße 1
25980 Sylt/OT Tinnum

Bearbeitung: ACCON GmbH
Gewerbering 5
86926 Greifenberg
www.accon.de



© 2023

Nachdruck und Wiedergabe nur mit Genehmigung des Herausgebers

INHALT

1	Begriffe (gemäß DIN 45643, 2011-02)	4
2	Lageplan mit stationären Fluglärm-Messstationen	5
3	Messstellenstatistik	7
3.1	Statistik Standort 1 - Wenningstedt, Dünenstraße 17	7
3.2	Statistik Standort 2 - Keitum/Sylt-Ost, Park & Ride Parkplatz	9
4	Äquivalenter Dauerschallpegel $L_{p,A,eq,FI,Tag}$ jedes Tages (Fluggeräusch)	11
4.1	$L_{p,A,eq,FI,Tag}$ Standort 1 - Wenningstedt, Dünenstraße 17	11
4.2	$L_{p,A,eq,FI,Tag}$ Standort 2 - Keitum/Sylt-Ost, Park & Ride Parkplatz	12
5	Äquivalenter Dauerschallpegel $L_{p,A,eq,FI,Nacht}$ jeder Nacht (Fluggeräusch)	13
5.1	$L_{p,A,eq,FI,Nacht}$ Standort 1 - Wenningstedt, Dünenstraße 17	13
5.2	$L_{p,A,eq,FI,Nacht}$ Standort 2 - Keitum/Sylt-Ost, Park & Ride Parkplatz	13
6	Stundenbezogene äquivalente Dauerschallpegel $L_{p,A,eq,lh}$ (Gesamtgeräusch)	14
6.1	$L_{p,A,eq,lh}$ Standort 1 - Wenningstedt, Dünenstraße 17	14
6.2	$L_{p,A,eq,lh}$ Standort 2 - Keitum/Sylt-Ost, Park & Ride Parkplatz	15
7	Stundenbezogene äquivalente Dauerschallpegel $L_{p,A,eq,FI,1h}$ (Fluggeräusch)	16
7.1	$L_{p,A,eq,FI,1h}$ Standort 1 - Wenningstedt, Dünenstraße 17	16
7.2	$L_{p,A,eq,FI,1h}$ Standort 2 - Keitum/Sylt-Ost, Park & Ride Parkplatz	17
8	Anzahl der Fluggeräuschereignisse im Monat Mai pro Tagesstunde	18
8.1	Anzahl der Fluggeräuschereignisse Standort 1 - Wenningstedt, Dünenstraße 17	18
8.2	Anzahl der Fluggeräuschereignisse Standort 2 - Keitum/Sylt-Ost, Park & Ride Parkplatz	19
9	Meteorologische Angaben am Standort 1 – Wenningstedt, Dünenstraße 17	20
10	Äquivalente Dauerschallpegel im Vergleich zu Vormonaten	21
10.1	$L_{p,A,eq,T}$ und $L_{p,A,eq,FI,T}$ im Monatsvergleich Standort 1 - Wenningstedt, Dünenstraße 17	21
10.2	$L_{p,A,eq,T}$ und $L_{p,A,eq,FI,T}$ im Monatsvergleich Standort 2 - Keitum/Sylt-Ost, Park & Ride Parkplatz	22

1 Begriffe (gemäß DIN 45643, 2011-02)

A-bewerteter äquivalenter Dauerschalldruckpegel des Gesamtgeräusches $L_{p,A,eq,T}$

10-facher dekadischer Logarithmus des über ein Zeitintervall T gemittelten Quadrates des Verhältnisses des A-bewerteten Schalldrucks zum Bezugsschalldruck von 20 μ Pa in Dezibel,

A-bewerteter äquivalenter Dauerschalldruckpegel des Fluggeräusches $L_{p,A,eq,Fl,T}$

Mittelungspegel, gebildet aus den A-bewerteten Einzelereignis-Schalldruckpegeln der in einem anzugebenden Zeitintervall T auftretenden Fluggeräusches,

AS-bewerteter Maximalschalldruckpegel $L_{p,AS,max,i}$

Maximalwert des AS-bewerteten Schalldruckpegels des i-ten Einzelgeräuschereignisses,

Gesamtgeräusch

Summe aller akustischen Immissionen in einer gegebenen Situation zu einer gegebenen Zeit, die sich in der Regel aus Geräuschen von mehreren Quellen zusammensetzt,

Fluggeräusch

Von einem Luftfahrzeug während seines Betriebs vom Beginn des Startrollvorgangs bis zum Verlassen der Landebahn nach der Landung erzeugtes Geräusch,

Fluggeräusch-Ereignisse N1

Anzahl der durch Klassifizierung oder Identifizierung ermittelten Einzelschallereignisse am Messort, die von Luftfahrzeugbewegungen erzeugt wurden, die dem Flugplatz zuzuordnen sind,

mittlerer AS-bewerteter Maximalschalldruckpegel $L_{max,AS,T}$

Energetisch gemittelter AS-bewerteter Maximalschalldruckpegel, gemittelt über die Maximalschalldruckpegel, die in einem betrachteten Zeitintervall T anfallen.

2 Lageplan mit stationären Fluglärm-Messtationen





Messtation 1: Wenningstedt, Dünenstraße 17



Messtation 2: Keitum/Sylt-Ost, Park & Ride Parkplatz

3 Messstellenstatistik

3.1 Statistik Standort 1 - Wenningstedt, Dünenstraße 17

Datum	Ereignisse				Verfügbarkeit			Gesamtgeräusch (Äquivalenter Dauerschalldruckpegel)			Fluggeräusch (Äquivalenter Dauerschalldruckpegel)		
	Anzahl Flugbewegungen		Anzahl Fluggeräusch- ereignisse		[%]		Ausfall	L _{p,A,eq,(24h)} 06:00-05:59 h [dB]	L _{p,A,eq,Tag} 06:00-21:59 h [dB]	L _{p,A,eq,Nacht} 22:00-05:59 h [dB]	L _{p,A,eq,FI,(24h)} 06:00-05:59 h [dB]	L _{p,A,eq,FI,Tag} 06:00-21:59 h [dB]	L _{p,A,eq,FI,Nacht} 22:00-05:59 h [dB]
	Tag	Nacht	Tag	Nacht	Tag	Nacht							
01.05.2023	19	0	19	0	100.0			59.4	53.8	63.3	46.1	47.9	
02.05.2023	8	0	8	0	100.0			60.3	61.4	56.7	43.5	45.3	
03.05.2023	13	0	13	0	100.0			57.4	57.6	57.2	44.8	46.6	
04.05.2023	6	0	6	0	100.0			57.8	53.7	61.2	43.1	44.8	
05.05.2023	9	0	9	0	100.0			66.6	68.1	58.8	46.6	48.3	
06.05.2023	13	0	13	0	100.0			55.6	56.6	52.8	46.9	48.7	
07.05.2023	21	0	20	0	95.2			53.1	54.1	50.0	45.9	47.6	
08.05.2023	16	0	15	0	93.8			58.0	58.3	57.5	46.6	48.3	
09.05.2023	8	0	8	0	100.0			56.9	57.5	55.4	46.5	48.2	
10.05.2023	9	0	9	0	100.0			53.3	51.8	55.4	42.6	44.3	
11.05.2023	10	0	10	0	100.0			53.4	54.4	50.3	46.1	47.8	
12.05.2023	17	0	17	0	100.0			53.6	51.5	56.1	41.5	43.2	
13.05.2023	31	0	31	0	100.0			60.6	61.9	55.4	44.9	46.6	
14.05.2023	24	0	23	0	95.8			53.6	54.3	51.9	47.8	49.6	
15.05.2023	18	0	13	0	72.2			64.0	59.7	67.6	45.0	46.8	
16.05.2023	10	0	10	0	100.0			72.7	71.6	74.3	49.4	51.2	
17.05.2023	29	0	28	0	96.6			66.7	68.3	56.9	49.1	50.8	
18.05.2023	27	0	24	0	88.9			55.2	56.1	52.6	46.9	48.7	
19.05.2023	21	0	20	0	95.2			53.9	55.1	49.7	45.5	47.2	
20.05.2023	18	0	18	0	100.0			55.5	54.3	57.3	46.4	48.2	
21.05.2023	28	0	28	0	100.0			53.2	54.1	50.1	48.0	49.8	
22.05.2023	8	0	8	0	100.0			61.7	61.8	61.4	43.0	44.8	
23.05.2023	4	0	4	0	100.0			71.6	72.3	69.7	43.7	45.5	
24.05.2023	12	0	12	0	100.0			57.1	57.8	55.1	43.3	45.1	
25.05.2023	21	0	20	0	95.2			61.8	62.7	59.0	47.5	49.3	

Datum	Ereignisse				Verfügbarkeit			Gesamtgeräusch (Äquivalenter Dauerschalldruckpegel)			Fluggeräusch (Äquivalenter Dauerschalldruckpegel)		
	Anzahl Flugbewegungen		Anzahl Fluggeräusch- ereignisse		[%]		Ausfall	L _{p,A,eq,(24h)} 06:00-05:59 h [dB]	L _{p,A,eq,Tag} 06:00-21:59 h [dB]	L _{p,A,eq,Nacht} 22:00-05:59 h [dB]	L _{p,A,eq,Fl,(24h)} 06:00-05:59 h [dB]	L _{p,A,eq,Fl,Tag} 06:00-21:59 h [dB]	L _{p,A,eq,Fl,Nacht} 22:00-05:59 h [dB]
	Tag	Nacht	Tag	Nacht	Tag	Nacht							
26.05.2023	23	0	22	0	95.7			57.5	58.6	53.9	47.9	49.6	
27.05.2023	24	0	24	0	100.0			58.2	59.3	54.6	50.0	51.8	
28.05.2023	23	0	21	0	91.3			58.1	58.7	56.7	48.2	49.9	
29.05.2023	41	0	41	0	100.0			61.0	61.6	59.6	48.4	50.1	
30.05.2023	26	0	26	0	100.0			57.5	58.3	55.4	46.2	48.0	
31.05.2023	21	0	21	0	100.0			61.5 ^x	60.4	64.9 ^x	48.2	48.9	
Summenwerte	558	0	541	0	97.0			63.0^x	63.1	62.8^x	46.6	48.3	0.0

Eine von 100 % abweichende Verfügbarkeit erfasster Fluglärmereignisse ergibt sich durch „technischen oder wetterbedingtem Ausfall“ (was entsprechend vermerkt wird) oder durch messtechnisch nicht erfasster Flugbewegungen, was i. d. R. bei 1 - motorigen Flugzeugen und Hubschraubern auftreten kann, wenn der An - und Abflug im Bereich der Messstationen nicht entlang der „Centerline“ erfolgt.

^x Der Wert ist nicht aus dem ganzen Intervall ausgerechnet.

T = Technischer Ausfall; W = Wetterbedingter Ausfall

3.2 Statistik Standort 2 - Keitum/Sylt-Ost, Park & Ride Parkplatz

Datum	Ereignisse				Verfügbarkeit			Gesamtgeräusch (Äquivalenter Dauerschalldruckpegel)			Fluggeräusch (Äquivalenter Dauerschalldruckpegel)		
	Anzahl Flugbewegungen		Anzahl Fluggeräusch- ereignisse		[%]		Ausfall	$L_{p,A,eq,(24h)}$ 06:00-05:59 h [dB]	$L_{p,A,eq,Tag}$ 06:00-21:59 h [dB]	$L_{p,A,eq,Nacht}$ 22:00-05:59 h [dB]	$L_{p,A,eq,Fl,(24h)}$ 06:00-05:59 h [dB]	$L_{p,A,eq,Fl,Tag}$ 06:00-21:59 h [dB]	$L_{p,A,eq,Fl,Nacht}$ 22:00-05:59 h [dB]
	Tag	Nacht	Tag	Nacht	Tag	Nacht							
01.05.2023	17	0	17	0	100.0			56.0	56.6	54.3	47.5	49.3	
02.05.2023	8	0	8	0	100.0			58.3	59.9	49.7	41.1	42.8	
03.05.2023	15	0	15	0	100.0			57.2	58.8	48.4	48.6	50.3	
04.05.2023	13	0	13	0	100.0			57.7	58.6	54.9	45.3	47.1	
05.05.2023	6	0	6	0	100.0			64.2	65.8	55.7	41.9	43.7	
06.05.2023	11	0	11	0	100.0			56.3	57.7	49.6	48.0	49.8	
07.05.2023	24	0	24	0	100.0			55.3	56.8	47.8	49.0	50.8	
08.05.2023	16	0	16	0	100.0			57.7	59.2	51.4	46.7	48.4	
09.05.2023	8	0	8	0	100.0			57.6	59.2	48.6	45.7	47.5	
10.05.2023	7	0	7	0	100.0			58.6	60.2	50.0	45.1	46.8	
11.05.2023	10	0	10	0	100.0			56.9	58.4	50.3	46.6	48.3	
12.05.2023	9	0	9	0	100.0			56.3	57.9	48.3	46.3	48.0	
13.05.2023	30	0	30	0	100.0			56.1	57.7	47.3	50.4	52.2	
14.05.2023	25	0	25	0	100.0			54.9	56.5	46.0	49.1	50.9	
15.05.2023	18	0	18	0	100.0			58.4	59.4	55.2	48.4	50.2	
16.05.2023	9	0	9	0	100.0			63.2	64.0	61.3	47.3	49.1	
17.05.2023	50	0	50	0	100.0			61.1	62.8	49.1	55.7	57.5	
18.05.2023	40	0	37	0	92.5			57.2	58.8	47.9	50.2	51.9	
19.05.2023	19	0	19	0	100.0			56.6	58.0	50.2	44.8	46.6	
20.05.2023	22	0	22	0	100.0			57.8	59.3	50.5	51.2	53.0	
21.05.2023	39	0	38	0	97.4			56.8	58.3	47.8	52.9	54.6	
22.05.2023	11	0	11	0	100.0			57.7	58.8	54.2	47.8	49.6	
23.05.2023	4	0	4	0	100.0			63.9	65.4	56.6	43.2	45.0	
24.05.2023	18	0	18	0	100.0			58.7	59.0	58.1	49.7	51.4	
25.05.2023	30	0	29	0	96.7			60.7	61.9	57.0	50.2	51.9	
26.05.2023	40	0	39	0	97.5			59.0	60.6	49.9	52.8	54.6	
27.05.2023	28	0	28	0	100.0			58.4	59.9	50.3	53.1	54.9	

Datum	Ereignisse				Verfügbarkeit			Gesamtgeräusch (Äquivalenter Dauerschalldruckpegel)			Fluggeräusch (Äquivalenter Dauerschalldruckpegel)		
	Anzahl Flugbewegungen		Anzahl Fluggeräusch- ereignisse		[%]		Ausfall	L _{p,A,eq,(24h)} 06:00-05:59 h [dB]	L _{p,A,eq,Tag} 06:00-21:59 h [dB]	L _{p,A,eq,Nacht} 22:00-05:59 h [dB]	L _{p,A,eq,Fl,(24h)} 06:00-05:59 h [dB]	L _{p,A,eq,Fl,Tag} 06:00-21:59 h [dB]	L _{p,A,eq,Fl,Nacht} 22:00-05:59 h [dB]
	Tag	Nacht	Tag	Nacht	Tag	Nacht							
28.05.2023	26	0	26	0	100.0			56.9	58.3	50.3	49.5	51.3	
29.05.2023	26	0	24	0	92.3			60.5	61.5	57.3	51.8	53.6	
30.05.2023	25	0	25	0	100.0			57.5	59.1	48.1	49.8	51.5	
31.05.2023	18	0	18	0	100.0			59.5 ^x	60.0	54.9 ^x	51.4	52.1	
Summenwerte	622	0	614	0	98.7			59.0^x	60.3	53.6^x	49.6	51.3	0.0

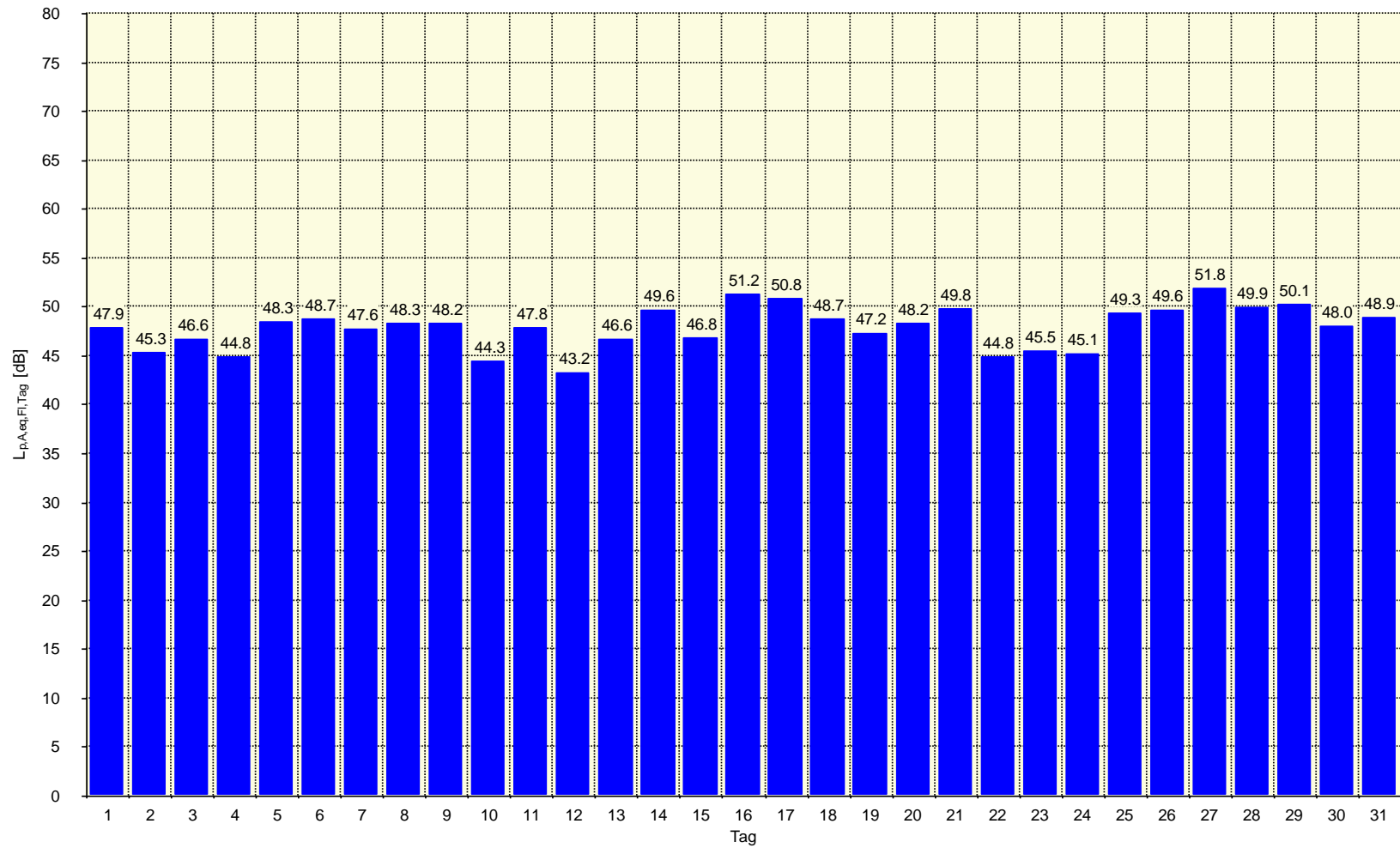
Eine von 100 % abweichende Verfügbarkeit erfasster Fluglärmereignisse ergibt sich durch „technischen oder wetterbedingtem Ausfall“ (was entsprechend vermerkt wird) oder durch messtechnisch nicht erfasster Flugbewegungen, was i. d. R. bei 1 - motorigen Flugzeugen und Hubschraubern auftreten kann, wenn der An - und Abflug im Bereich der Messstationen nicht entlang der „Centerline“ erfolgt.

^x Der Wert ist nicht aus dem ganzen Intervall ausgerechnet.

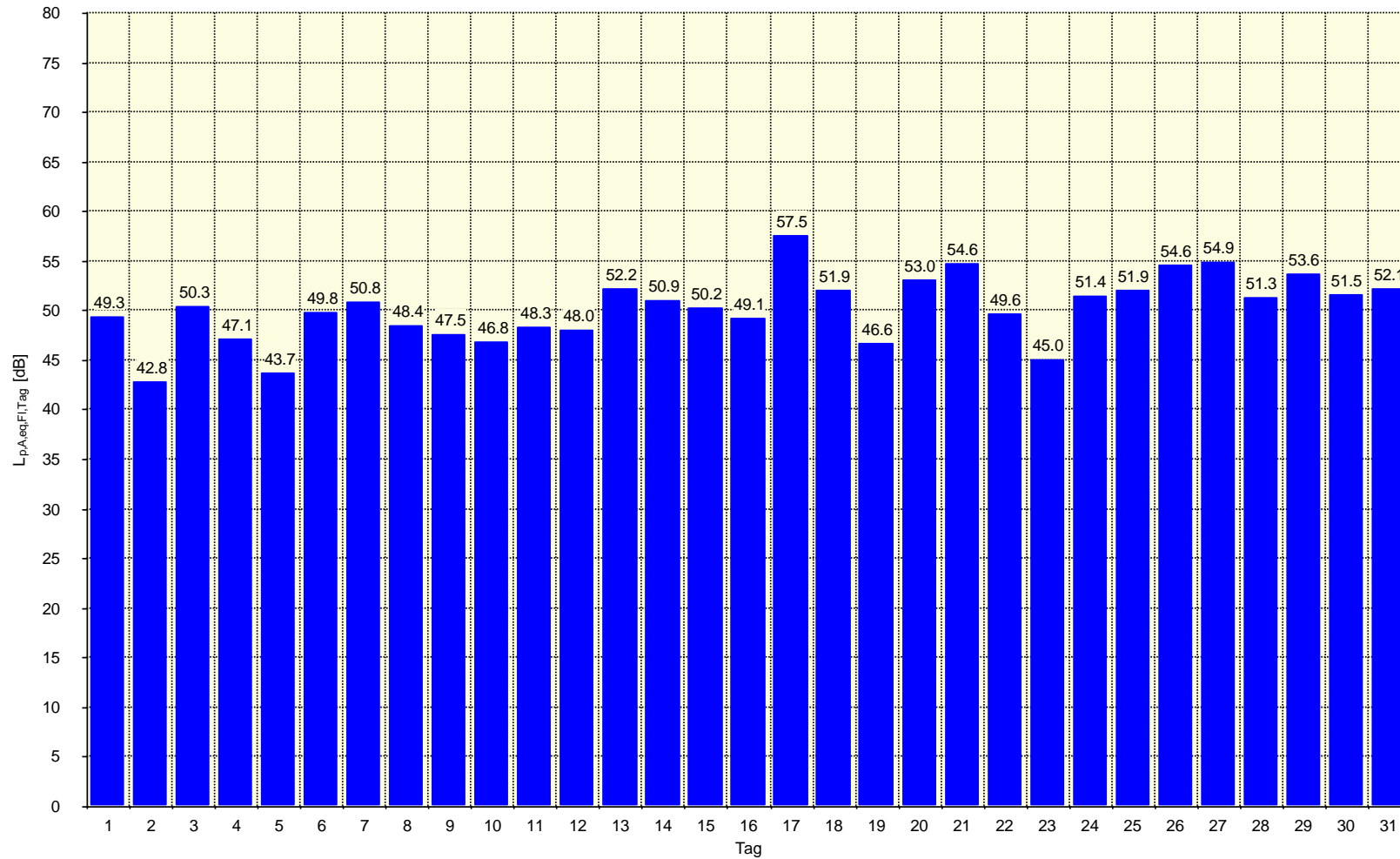
T = Technischer Ausfall; W = Wetterbedingter Ausfall

4 Äquivalenter Dauerschallpegel $L_{p,A,eq,FI,Tag}$ jedes Tages (Fluggeräusch)

4.1 $L_{p,A,eq,FI,Tag}$ Standort 1 - Wenningstedt, Dünenstraße 17



4.2 $L_{p,A,eq,FI,Tag}$ Standort 2 - Keitum/Sylt-Ost, Park & Ride Parkplatz



5 Äquivalenter Dauerschallpegel $L_{p,A,eq,FI,Nacht}$ jeder Nacht (Fluggeräusch)

5.1 $L_{p,A,eq,FI,Nacht}$ Standort 1 - Wenningstedt, Dünenstraße 17

Im Mai 2023 wurden keine Nachtflüge registriert!

5.2 $L_{p,A,eq,FI,Nacht}$ Standort 2 - Keitum/Sylt-Ost, Park & Ride Parkplatz

Im Mai 2023 wurden keine Nachtflüge registriert!

6 Stundenbezogene äquivalente Dauerschallpegel $L_{p,A,eq,1h}$ (Gesamtgeräusch)

6.1 $L_{p,A,eq,1h}$ Standort 1 - Wenningstedt, Dünenstraße 17

	Äquivalenter Dauerschalldruckpegel $L_{p,A,eq,1h}$ [dB]																							
	06:00 - 06:59	07:00 - 07:59	08:00 - 08:59	09:00 - 09:59	10:00 - 10:59	11:00 - 11:59	12:00 - 12:59	13:00 - 13:59	14:00 - 14:59	15:00 - 15:59	16:00 - 16:59	17:00 - 17:59	18:00 - 18:59	19:00 - 19:59	20:00 - 20:59	21:00 - 21:59	22:00 - 22:59	23:00 - 23:59	00:00 - 00:59	01:00 - 01:59	02:00 - 02:59	03:00 - 03:59	04:00 - 04:59	05:00 - 05:59
01.05.2023	53.2	51.1	50.1	49.2	49.8	55.2	51.6	52.4	52.5	55.8	56.5	55.8	55.3	52.7	54.3	55.4	56.5	60.9	61.3	61.8	63.9	64.2	66.4	64.8
02.05.2023	62.6	66.0	62.0	62.7	60.0	60.5	60.9	59.9	60.7	62.8	62.0	60.6	58.5	57.4	58.2	58.3	56.7	56.0	56.0	55.6	55.5	60.8	54.4	54.0
03.05.2023	53.0	53.4	55.4	58.3	63.8	60.4	53.6	54.0	56.1	54.5	54.7	62.1	57.1	52.0	53.2	53.4	53.3	52.1	51.4	51.6	50.2	59.6	52.8	63.6
04.05.2023	52.5	48.8	52.2	51.4	56.2	49.7	52.6	49.1	52.8	58.3	55.7	54.8	52.8	53.8	53.8	53.6	48.3	51.0	52.0	58.1	57.8	64.7	63.0	66.1
05.05.2023	66.1	67.9	69.1	67.5	70.7	70.3	70.0	70.5	69.6	67.5	67.5	67.8	64.6	64.3	63.3	61.9	60.4	61.9	60.6	57.9	55.9	57.0	55.5	55.5
06.05.2023	54.3	56.5	58.0	56.7	54.6	53.5	53.6	56.7	56.8	59.5	57.6	56.7	56.1	56.1	56.1	58.0	57.2	54.4	51.0	52.8	51.7	50.4	48.1	48.1
07.05.2023	47.9	50.9	53.4	54.3	55.7	54.5	54.9	52.8	52.0	52.3	54.1	56.7	52.3	54.5	57.7	52.5	51.5	50.9	49.6	46.9	42.3	54.5	46.0	46.7
08.05.2023	47.0	62.6	59.4	56.3	61.0	57.2	57.6	56.4	55.6	59.7	57.3	52.0	52.0	64.0	48.4	47.2	45.8	51.3	52.6	51.5	50.3	64.7	52.0	58.9
09.05.2023	55.0	57.9	58.8	58.3	58.9	58.2	57.7	59.4	58.8	60.8	60.8	52.5	53.2	45.9	49.2	47.1	44.8	44.4	48.1	46.4	43.1	64.1	43.0	45.0
10.05.2023	46.8	50.7	52.3	51.2	51.0	51.6	53.4	50.5	50.8	54.7	55.9	50.0	47.5	53.3	48.1	50.6	51.3	51.3	51.6	52.5	50.9	47.9	44.6	62.9
11.05.2023	50.8	51.1	58.1	58.2	56.1	54.0	51.8	53.2	49.6	50.5	58.8	52.4	55.0	50.6	51.1	52.7	52.7	50.4	49.1	48.8	47.7	51.5	48.4	51.1
12.05.2023	50.8	49.1	53.1	52.2	50.6	49.4	49.2	49.4	52.2	54.2	51.2	52.9	50.3	50.3	53.8	50.6	49.1	46.5	45.1	45.2	46.0	64.6	48.1	48.6
13.05.2023	73.1	51.9	56.1	51.4	53.0	50.5	52.4	51.6	54.9	57.3	55.0	54.9	55.1	55.9	57.7	55.9	54.9	55.3	54.7	54.1	51.6	60.0	53.3	52.9
14.05.2023	50.0	48.4	52.0	47.6	49.0	49.9	50.7	53.3	55.1	54.4	58.6	53.3	56.5	57.2	53.1	58.5	51.1	47.9	46.1	50.6	49.5	56.4	52.8	52.5
15.05.2023	51.7	49.2	59.9	56.4	59.7	61.7	60.1	57.4	57.9	60.4	60.4	59.9	60.8	61.5	61.3	61.4	59.9	63.6	63.0	65.0	68.8	70.3	68.4	70.8
16.05.2023	70.7	71.2	71.2	70.3	72.2	72.0	72.6	71.9	70.8	71.3	72.1	72.8	72.1	71.6	68.9	72.2	73.5	74.3	73.0	74.9	75.2	74.2	74.1	75.0
17.05.2023	73.0	73.3	71.8	70.6	68.1	68.1	67.4	66.2	65.2	64.9	65.1	63.9	62.7	61.5	61.2	57.5	56.5	55.8	55.6	54.9	54.2	62.3	53.5	53.2
18.05.2023	53.1	52.0	52.4	54.2	54.0	56.2	56.8	56.8	55.5	57.0	58.5	58.9	57.1	56.3	55.2	56.5	54.0	52.0	50.8	49.8	49.3	54.6	50.2	55.7
19.05.2023	47.6	48.2	56.0	52.1	51.9	55.3	54.4	54.1	52.5	59.4	56.4	57.5	57.7	54.4	55.2	52.2	48.7	45.2	42.4	40.8	41.6	56.1	47.6	51.3
20.05.2023	48.2	48.1	55.5	56.2	50.7	51.1	52.7	52.2	55.7	57.8	56.7	56.2	54.5	54.6	53.4	52.2	49.7	47.6	46.2	45.8	45.6	64.1	48.7	61.4
21.05.2023	52.3	48.1	49.2	50.6	53.7	51.2	59.0	53.0	54.3	55.0	57.0	54.0	55.9	53.0	54.7	51.2	50.1	48.1	47.1	47.5	48.2	49.1	52.7	53.2
22.05.2023	51.1	53.1	63.1	55.4	53.5	72.6	52.4	53.8	54.1	60.1	54.6	55.4	53.6	50.0	53.0	52.2	50.7	51.1	51.9	55.7	54.1	53.7	62.6	69.1
23.05.2023	70.7	71.0	69.8	68.2	69.9	66.8	68.0	69.7	72.1	72.9	73.4	74.2	74.9	75.1	74.4	74.2	71.6	73.5	72.9	70.2	66.6	61.8	60.2	59.2
24.05.2023	58.5	58.0	63.1	54.8	54.9	55.8	55.6	56.0	58.6	56.3	58.6	55.8	59.5	56.6	56.7	55.8	55.2	53.8	52.1	53.2	54.3	55.7	56.7	57.3
25.05.2023	57.4	57.3	60.7	58.6	60.7	61.6	63.4	65.2	63.3	64.2	63.4	63.8	65.0	63.8	64.0	61.5	60.7	59.2	58.3	57.8	58.7	61.2	57.5	56.8
26.05.2023	56.4	57.1	60.9	56.7	57.6	58.9	56.2	57.9	57.0	60.3	60.3	59.8	59.9	58.5	58.7	56.3	56.2	53.7	53.5	52.4	51.9	55.2	53.2	53.8
27.05.2023	67.5	58.7	56.5	61.6	57.2	54.2	59.2	54.8	55.4	55.5	57.9	56.1	54.8	55.4	56.0	56.4	60.9	52.5	51.6	51.2	50.3	52.3	52.5	52.7
28.05.2023	58.7	51.4	50.9	58.8	64.9	53.6	55.6	53.5	54.9	59.3	59.0	58.5	59.7	59.3	59.6	59.4	57.5	57.0	56.4	56.1	55.7	58.6	55.8	55.5
29.05.2023	56.1	60.2	57.1	57.2	57.3	60.3	60.2	59.9	61.3	63.5	63.4	64.0	62.8	63.6	62.9	64.2	61.7	60.1	59.6	60.2	58.7	59.9	58.5	56.6
30.05.2023	55.2	63.9	57.5	54.5	60.0	54.0	57.0	54.5	56.1	58.5	63.0	54.4	55.5	56.0	57.6	55.8	55.1	54.1	54.1	53.8	52.5	52.1	53.4	60.5
31.05.2023	62.5	53.7	55.6	55.0	58.8	57.7	59.5	59.0	60.3	60.4	61.0	62.2	61.5	61.9	62.6	63.2	63.1	65.2	65.8					
Stundenbezogener Monatsmittelwert	64.3	63.4	63.1	61.8	63.0	63.5	62.4	62.3	62.4	63.1	63.5	63.7	63.5	63.4	62.4	62.9	62.1	63.1	62.3	62.4 ^x	62.5 ^x	63.5 ^x	62.0 ^x	63.8 ^x

Hauptsächlich von Fluggeräusch verursacht

^x Der Wert ist nicht aus dem ganzen Intervall ausgerechnet.

6.2 L_{p,A,eq,1h} Standort 2 - Keitum/Sylt-Ost, Park & Ride Parkplatz

	Äquivalenter Dauerschalldruckpegel L _{p,A,eq,1h} [dB]																							
	06:00 - 06:59	07:00 - 07:59	08:00 - 08:59	09:00 - 09:59	10:00 - 10:59	11:00 - 11:59	12:00 - 12:59	13:00 - 13:59	14:00 - 14:59	15:00 - 15:59	16:00 - 16:59	17:00 - 17:59	18:00 - 18:59	19:00 - 19:59	20:00 - 20:59	21:00 - 21:59	22:00 - 22:59	23:00 - 23:59	00:00 - 00:59	01:00 - 01:59	02:00 - 02:59	03:00 - 03:59	04:00 - 04:59	05:00 - 05:59
01.05.2023	49.5	51.0	53.7	56.0	57.6	58.8	61.1	57.8	57.4	57.9	57.8	57.1	55.5	54.9	53.0	51.6	52.6	54.4	50.2	51.9	55.8	54.1	56.1	56.0
02.05.2023	58.0	60.2	61.2	59.7	60.5	60.3	61.5	63.0	60.8	61.9	61.1	59.2	57.2	55.8	52.9	51.1	49.8	46.7	44.3	41.6	41.5	41.8	55.3	52.9
03.05.2023	54.9	58.4	58.4	58.6	59.5	59.2	61.5	59.8	59.2	60.2	62.3	58.9	56.8	55.3	54.3	52.7	49.7	46.8	39.2	41.8	44.8	41.9	54.3	49.1
04.05.2023	57.6	58.8	58.4	57.9	63.0	59.8	58.8	59.1	58.8	59.8	58.4	57.9	58.3	55.2	53.0	51.5	49.3	45.7	45.4	50.7	54.8	57.0	57.9	59.0
05.05.2023	60.2	63.9	64.7	65.7	68.2	68.7	68.6	66.6	66.6	66.8	66.2	65.6	65.1	63.3	61.7	59.6	57.0	58.9	58.3	55.4	54.0	53.8	50.3	50.2
06.05.2023	50.9	55.4	58.7	59.9	59.4	57.7	59.2	58.5	59.2	57.8	58.0	59.2	55.7	55.8	54.7	54.6	53.2	50.4	46.7	46.2	46.1	45.9	50.0	51.6
07.05.2023	48.0	52.2	53.4	55.8	56.6	58.6	56.8	57.6	57.8	57.6	57.8	58.9	56.4	59.4	53.1	56.9	48.5	46.5	43.1	41.1	38.3	41.6	53.8	48.6
08.05.2023	53.6	58.5	60.2	60.8	63.7	59.7	61.7	59.0	59.8	59.5	59.5	57.8	55.8	55.0	53.6	52.7	47.9	50.8	51.8	50.6	49.9	49.3	51.6	55.1
09.05.2023	59.8	58.7	60.3	60.5	61.6	60.5	59.8	60.4	61.2	60.4	58.5	58.5	56.2	55.3	52.3	48.6	47.4	48.2	48.6	49.6	46.4	44.5	51.5	49.0
10.05.2023	53.6	59.3	61.8	58.7	62.4	63.7	59.7	60.5	61.3	63.7	61.4	60.4	55.4	55.1	52.2	52.3	49.1	46.5	44.5	39.5	40.2	42.4	56.4	52.2
11.05.2023	56.9	57.7	58.0	60.3	59.2	59.3	59.3	58.8	58.5	60.5	60.8	59.0	56.6	55.4	53.2	51.4	52.8	52.2	48.2	47.0	42.6	43.8	49.4	54.2
12.05.2023	59.8	57.9	59.1	58.0	58.3	58.9	58.9	58.3	58.3	56.7	58.8	56.5	59.3	54.8	53.1	52.5	50.1	46.9	45.2	40.8	41.5	39.9	53.9	48.2
13.05.2023	50.2	56.6	59.5	61.3	60.2	60.1	57.6	58.1	57.3	56.4	56.4	56.6	55.4	58.4	54.3	51.2	51.0	47.6	47.3	46.8	44.5	45.2	45.4	46.6
14.05.2023	47.8	48.9	52.0	53.9	57.2	56.6	56.2	56.6	58.2	60.4	57.1	59.5	58.4	54.7	56.5	52.0	49.5	47.5	44.0	37.9	36.8	36.7	48.8	47.7
15.05.2023	53.3	58.4	59.6	58.2	59.7	62.5	59.4	61.0	60.9	61.3	60.6	58.6	59.5	56.8	55.4	54.9	52.7	55.4	54.0	53.9	56.5	54.6	55.6	57.2
16.05.2023	59.4	62.7	63.6	63.7	64.7	64.6	64.9	65.7	65.2	64.8	66.3	64.4	64.2	62.2	60.7	60.3	61.6	62.1	59.0	61.7	60.7	60.7	60.8	62.7
17.05.2023	62.8	62.5	62.5	62.7	62.3	63.3	63.9	64.5	66.3	63.2	64.2	63.3	60.6	58.5	55.8	54.7	51.6	50.7	46.6	44.8	42.6	42.5	53.8	45.7
18.05.2023	48.5	50.8	54.1	55.5	59.6	65.3	58.9	59.2	58.1	60.5	59.4	60.9	56.6	56.9	56.1	53.8	52.3	49.7	46.4	45.8	47.2	41.5	45.8	46.9
19.05.2023	50.4	54.7	56.1	57.1	59.5	59.0	58.4	58.5	59.2	58.4	58.0	60.1	61.2	57.5	56.1	52.3	52.7	52.5	47.9	45.3	42.8	42.1	54.4	47.9
20.05.2023	48.8	57.3	60.3	60.9	60.5	60.0	59.1	58.5	58.4	58.6	60.1	60.3	60.8	59.5	59.2	57.2	53.5	49.5	46.9	45.0	45.2	46.9	55.5	48.6
21.05.2023	50.1	50.8	53.5	55.7	57.5	59.8	58.3	61.8	60.4	57.4	60.6	61.0	55.9	60.4	53.6	57.8	49.4	45.7	43.9	40.3	41.5	42.4	53.7	47.5
22.05.2023	52.8	57.6	59.8	58.6	58.8	60.4	60.5	58.9	59.6	58.1	61.4	60.5	59.3	56.8	54.6	52.0	50.4	49.4	47.3	48.2	46.0	41.3	55.5	61.3
23.05.2023	65.5	64.4	64.6	64.2	65.0	64.8	65.8	66.5	70.2	65.4	64.9	64.4	65.9	64.3	61.0	61.4	59.0	59.6	57.9	56.9	54.5	53.3	53.6	50.7
24.05.2023	54.7	58.2	59.5	58.6	60.1	60.4	60.8	59.6	59.2	60.7	61.1	60.2	56.8	56.5	56.3	53.7	50.6	48.1	43.2	44.5	41.9	42.4	51.8	66.8
25.05.2023	58.2	58.8	60.9	59.3	60.1	61.8	63.1	63.7	65.4	63.7	62.6	63.5	62.6	61.0	58.3	56.6	55.4	51.8	48.0	48.8	51.0	50.3	52.5	64.7
26.05.2023	53.7	57.6	58.8	59.6	62.9	61.4	61.1	60.7	61.1	63.5	61.3	62.1	62.2	60.8	56.3	54.6	53.7	51.6	50.3	47.4	47.6	46.5	47.3	49.2
27.05.2023	51.1	56.6	62.6	64.0	61.7	59.8	61.7	62.3	59.6	57.1	59.6	57.7	60.1	56.7	55.6	54.8	53.3	52.5	51.1	50.5	46.3	46.7	47.7	48.3
28.05.2023	49.7	50.7	53.4	55.7	58.1	60.4	58.7	58.7	58.8	59.3	60.6	61.2	60.4	57.2	59.8	54.3	53.3	53.2	51.0	48.9	48.1	47.8	45.5	48.4
29.05.2023	48.5	52.2	53.9	56.1	60.1	63.3	61.5	61.9	63.6	65.9	65.2	63.5	61.8	60.7	57.8	56.8	55.3	60.6	63.3	51.8	53.3	49.2	50.6	48.3
30.05.2023	54.1	58.7	60.5	58.5	60.8	61.1	60.8	59.5	60.6	61.2	59.9	57.4	58.1	56.4	55.7	53.1	53.9	49.0	45.3	43.0	33.3	45.5	44.3	48.9
31.05.2023	53.9	58.0	58.0	58.5	60.1	60.5	61.7	61.5	60.2	62.4	61.3	62.3	59.5	60.1	56.8	56.4	56.3	54.9	52.8					
Stundenbezogener Monatsmittelwert	56.8	58.6	60.0	60.1	61.5	61.8	61.6	61.5	62.1	61.7	61.5	60.9	60.1	58.7	56.6	55.4	53.8	53.9	52.9	51.2 ^x	51.1 ^x	50.6 ^x	53.8 ^x	57.0 ^x

Hauptsächlich von Fluggeräusch verursacht

^x Der Wert ist nicht aus dem ganzen Intervall ausgerechnet.

7 Stundenbezogene äquivalente Dauerschallpegel $L_{p,A,eq,Fl,1h}$ (Fluggeräusch)

7.1 $L_{p,A,eq,Fl,1h}$ Standort 1 - Wenningstedt, Dünenstraße 17

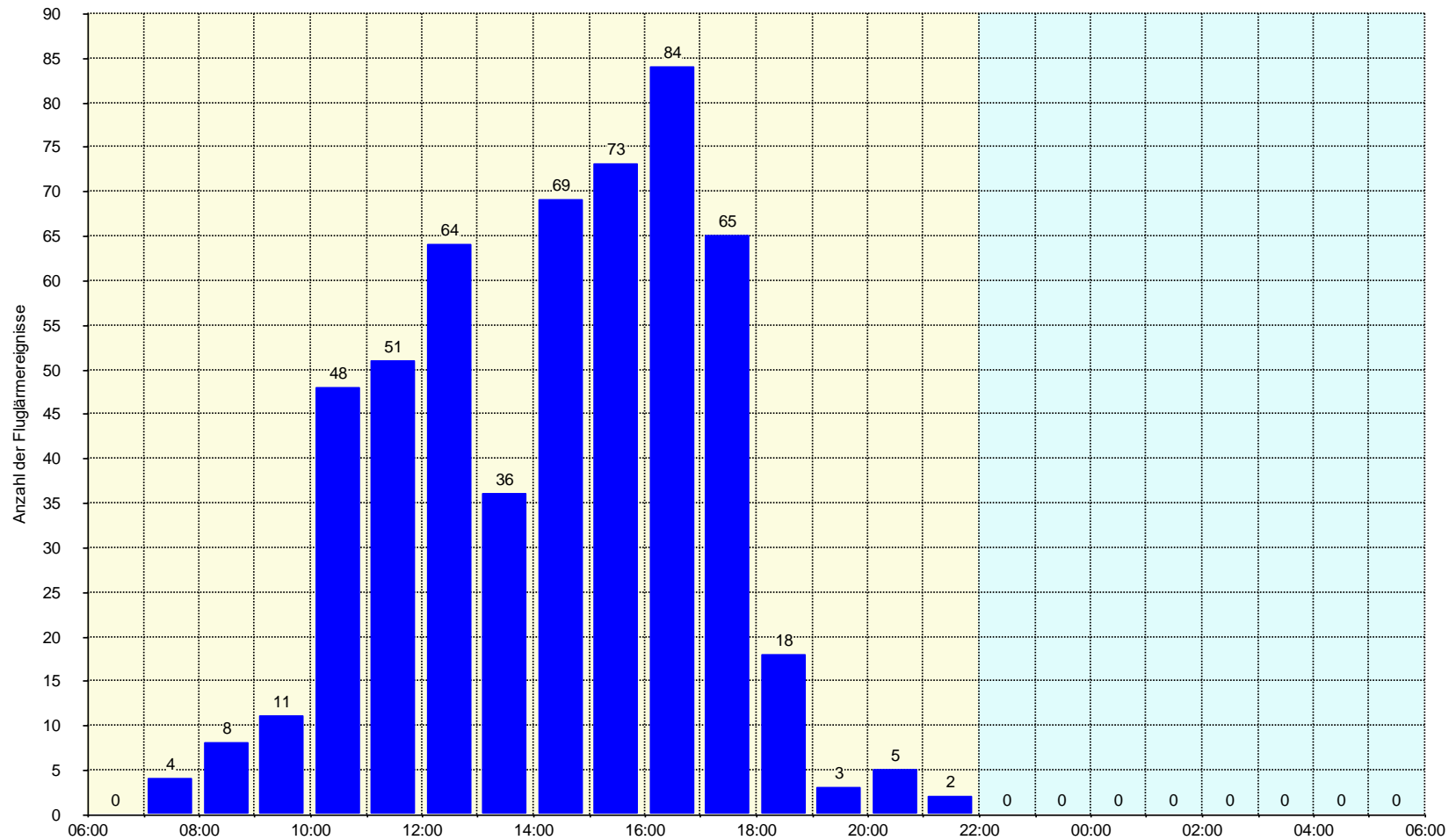
	Äquivalenter Dauerschalldruckpegel $L_{p,A,eq,Fl,1h}$ [dB]																							
	06:00 - 06:59	07:00 - 07:59	08:00 - 08:59	09:00 - 09:59	10:00 - 10:59	11:00 - 11:59	12:00 - 12:59	13:00 - 13:59	14:00 - 14:59	15:00 - 15:59	16:00 - 16:59	17:00 - 17:59	18:00 - 18:59	19:00 - 19:59	20:00 - 20:59	21:00 - 21:59	22:00 - 22:59	23:00 - 23:59	00:00 - 00:59	01:00 - 01:59	02:00 - 02:59	03:00 - 03:59	04:00 - 04:59	05:00 - 05:59
01.05.2023					37.6	52.9	44.9		45.9	53.3	53.2	51.5	51.7											
02.05.2023					47.6	37.9		43.8	49.3	54.9	47.7													
03.05.2023						43.4		40.3	53.4	33.0	45.6	50.3	55.2											
04.05.2023					52.6					47.3	53.8													
05.05.2023						48.9				57.6	52.2	53.9	45.5											
06.05.2023		52.2	55.6	54.3		44.5		50.4		52.1	49.0													
07.05.2023				45.7	48.0	37.7	50.7	46.7	42.7	46.0	51.5	54.3			52.6									
08.05.2023					58.9	50.9	51.3	44.6	41.4		41.3	34.0												
09.05.2023					39.6	38.8	38.1	50.8	45.6		59.4	39.4												
10.05.2023					38.4					46.3	54.9													
11.05.2023				38.1	53.6	45.5		39.8		33.4	57.3		51.9											
12.05.2023					46.1	39.2	38.5	40.3	46.6	50.7	43.2	49.3												
13.05.2023			53.2	38.1	33.2	38.2	49.3	21.3	51.1	54.0	42.1	45.0												
14.05.2023					40.7	34.9	33.0	43.7	44.8	40.4	56.0	44.5	54.5	54.6		55.7								
15.05.2023			44.3		49.3	45.7	56.3	51.5	45.4			41.1												
16.05.2023					56.3	55.1			53.3	54.5	54.6	57.6												
17.05.2023						45.8	52.5	53.3	47.9	57.4	56.0	55.0	51.9	45.1										
18.05.2023			43.6		37.7	52.9	48.1		49.4	45.4	55.3	55.7	47.1											
19.05.2023				44.9	33.3	50.7	42.5	48.8	28.7		49.1	54.1	54.2											
20.05.2023		40.3	52.9	54.6	26.2	34.5		42.2	51.8	50.1	49.2	53.1												
21.05.2023					50.1			57.2		50.6	51.3	54.0	45.2	53.2		52.2								
22.05.2023								42.6		49.5	54.2	46.8	48.2											
23.05.2023									54.9		54.0													
24.05.2023					38.0	42.2		45.0	51.6		45.9	46.3	53.7											
25.05.2023					47.8	38.9	43.7	49.1	49.4	52.8	57.4	53.5	51.5											
26.05.2023					48.1	52.5		53.5	45.5	52.2	55.3	46.9	53.8		52.5									
27.05.2023			53.2	59.6	55.3	48.9	57.6	49.0	50.6			51.2												
28.05.2023					56.8		50.7	40.5		53.8	52.9	47.2	52.7	49.6		53.1								
29.05.2023					46.9	51.1	54.5	41.4	52.1	53.7	53.5	55.5			53.1									
30.05.2023		38.8			50.1	42.6	54.1	48.1	51.8	53.5	52.1	43.9												
31.05.2023		37.6			39.0		55.0	40.0	50.5	43.0	52.2	55.6	48.2		52.4									
Stundenbezogener Monatsmittelwert		37.9	45.2	47.0	50.0	47.3	50.2	46.4	49.0	51.3	53.2	51.1	49.1	41.3	44.6	42.7								

7.2 L_{p,A,eq,FI,1h} Standort 2 - Keitum/Sylt-Ost, Park & Ride Parkplatz

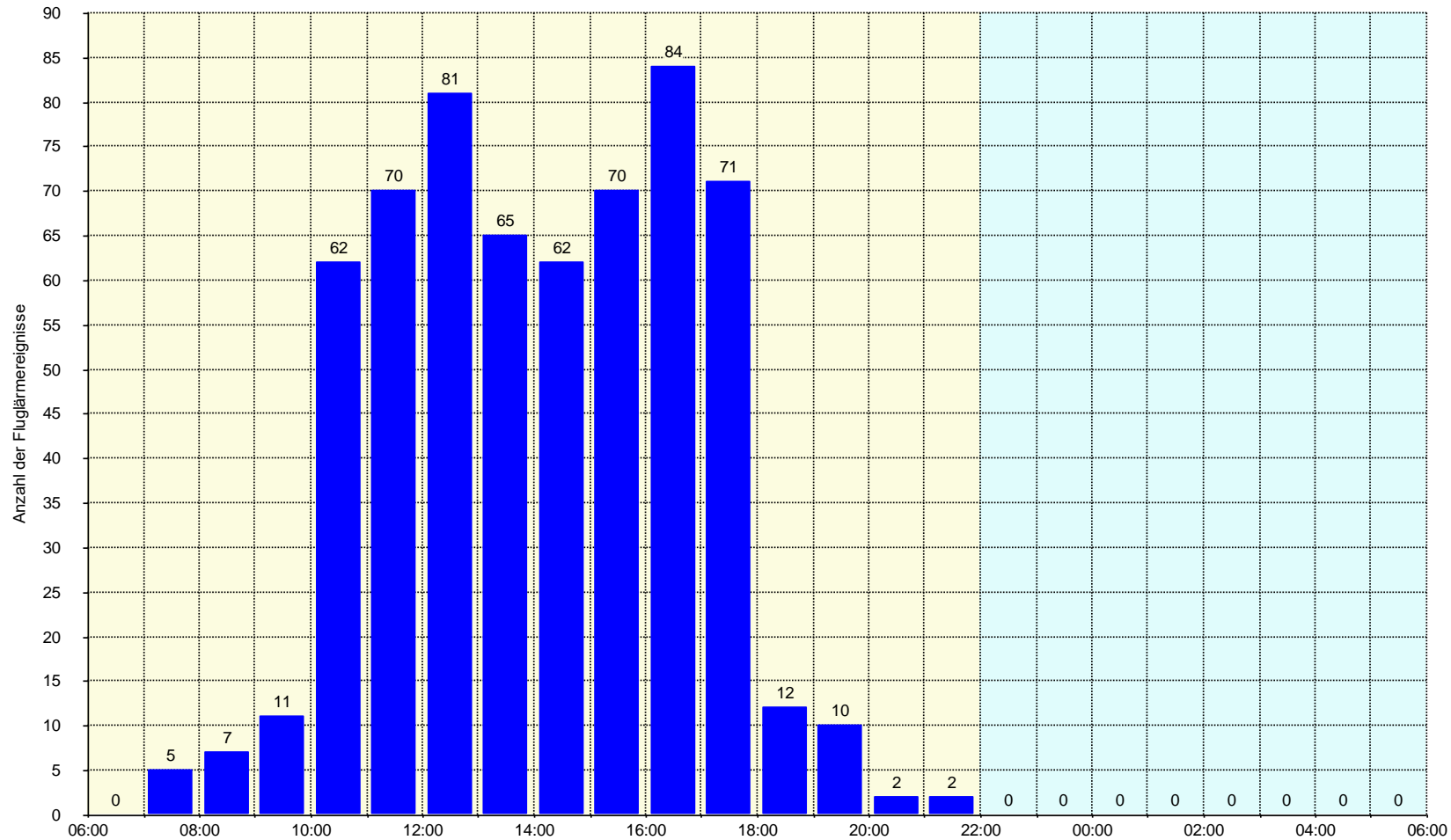
	Äquivalenter Dauerschalldruckpegel L _{p,A,eq,FI,1h} [dB]																							
	06:00 - 06:59	07:00 - 07:59	08:00 - 08:59	09:00 - 09:59	10:00 - 10:59	11:00 - 11:59	12:00 - 12:59	13:00 - 13:59	14:00 - 14:59	15:00 - 15:59	16:00 - 16:59	17:00 - 17:59	18:00 - 18:59	19:00 - 19:59	20:00 - 20:59	21:00 - 21:59	22:00 - 22:59	23:00 - 23:59	00:00 - 00:59	01:00 - 01:59	02:00 - 02:59	03:00 - 03:59	04:00 - 04:59	05:00 - 05:59
01.05.2023					44.3	53.4	58.3	45.0	37.8	51.9	51.9	49.6												
02.05.2023		41.0			51.0	45.7	46.7	47.8		38.2	42.4													
03.05.2023					44.0	43.4	56.8	49.3	38.9	53.6	59.5													
04.05.2023		40.8			50.2		45.0	46.3	43.0	53.7		53.2	52.1											
05.05.2023		47.1			49.7				44.0	49.7	50.3													
06.05.2023			55.0	57.1	55.3		49.9		51.9	46.8	47.8													
07.05.2023						49.6	40.7	47.4	50.9	49.2	51.4	56.3		57.9		55.7								
08.05.2023					52.5	48.8	57.5	44.7	41.5	51.6	38.8	50.0												
09.05.2023					40.2		49.1	52.2	56.2	48.9	41.3	51.2												
10.05.2023							46.1	50.6	47.2		47.6	57.0												
11.05.2023				47.3			51.3		41.1	53.8	55.9	54.2												
12.05.2023						49.2	48.0	47.3	47.1		54.3	46.2	56.5											
13.05.2023		53.5	57.8	57.7	56.7	56.7	47.9	51.7	47.9		41.6	35.5												
14.05.2023					52.1	47.7	40.3	43.2	54.4	55.8	50.0	55.6	55.2		54.2									
15.05.2023					52.4	59.7	49.7	51.0		49.7		38.6	53.5											
16.05.2023					52.9			52.6	53.4	51.6	57.5													
17.05.2023					53.0	53.8	59.1	60.8	64.1	59.3	61.3	60.6	56.3	51.6										
18.05.2023					56.5	52.5	54.0	52.0	47.3	57.8	54.7	57.2												
19.05.2023					49.7	45.0	45.0	46.9	51.3		42.0	55.8												
20.05.2023			58.4	59.0	57.3		46.3	48.9	49.6	49.7	52.0	54.0	56.7											
21.05.2023						56.1	52.1	60.2	53.0	51.6	58.4	58.2		59.0		57.0								
22.05.2023					48.3	56.4	56.8		54.5		53.1													
23.05.2023				45.2				55.9				49.1												
24.05.2023					54.3	54.8	55.5	36.6	47.4	53.1	57.8	56.4												
25.05.2023					44.9	51.7	52.3	54.3	54.6	58.2	55.9	57.4												
26.05.2023					57.8	56.3	53.2	53.0	53.5	61.2	55.5	56.8	52.4	57.8										
27.05.2023		53.5	59.3	60.2	43.8	52.7	59.0	60.3	54.1	40.9	56.4	40.7												
28.05.2023					45.7	54.5	51.0	41.3	48.8	43.0	54.3	56.8	55.8		56.7									
29.05.2023					53.8	57.2	56.7	56.7	47.6	59.9	54.3	54.0	49.4	54.8										
30.05.2023					53.8	56.8	56.1	49.9	51.5	57.7	53.7	46.4	47.5											
31.05.2023					46.5	49.9	55.6	52.4	45.2	58.2	54.5	58.3		54.7										
Stundenbezogener Monatsmittelwert		42.3	49.0	49.9	51.8	52.7	53.6	53.1	52.8	54.1	54.3	54.2	49.5	49.5	43.7	44.5								

8 Anzahl der Fluggeräuscheignisse im Monat Mai pro Tagesstunde

8.1 Anzahl der Fluggeräuscheignisse Standort 1 - Wenningstedt, Dünenstraße 17



8.2 Anzahl der Fluggeräuschereignisse Standort 2 - Keitum/Sylt-Ost, Park & Ride Parkplatz



9 Meteorologische Angaben am Standort 1 – Wenningstedt, Dünenstraße 17

Datum	Windgeschwindigkeit [ms ⁻¹]			Windrichtung mittel [°]	Lufttemperatur mittel [°C]	Luftfeuchtigkeit mittel [%]	Luftdruck mittel [hPa]	Regen [Ja/Nein]
	min.	max.	mittel					
01.05.2023	0.5	16.0	5.6	229	9.6	83	1016.0	Ja
02.05.2023	0.7	15.0	7.3	311	7.6	77	1025.0	Nein
03.05.2023	0.1	8.3	3.2	243	7.5	78	1029.0	Nein
04.05.2023	0.1	16.0	3.7	76	9.9	72	1024.0	Nein
05.05.2023	1.1	20.0	7.4	84	8.1	80	1019.0	Ja
06.05.2023	0.8	13.0	5.5	88	7.4	95	1021.0	Nein
07.05.2023	0.7	13.0	5.1	96	11.0	82	1024.0	Nein
08.05.2023	1.0	13.0	5.8	115	14.0	68	1022.0	Nein
09.05.2023								
10.05.2023								
11.05.2023	0.1	8.0	3.0	168	11.0	97	1018.0	Ja
12.05.2023								
13.05.2023								
14.05.2023								
15.05.2023	0.3	16.0	6.7	305	10.0	91	1014.0	Nein
16.05.2023	3.1	19.0	12.0	301	9.5	82	1017.0	Ja
17.05.2023	0.5	19.0	8.3	310	8.2	74	1026.0	Nein
18.05.2023								
19.05.2023	0.1	8.7	2.6	129	12.0	77	1030.0	Nein
20.05.2023	0.2	11.0	2.6	66	14.0	64	1027.0	Nein
21.05.2023	0.2	9.2	3.0	66	17.0	75	1021.0	Ja
22.05.2023								
23.05.2023	0.9	19.0	11.0	316	11.0	89	1019.0	Nein
24.05.2023	0.6	12.0	5.4	315	11.0	91	1024.0	Nein
25.05.2023	1.0	16.0	7.1	305	11.0	79	1029.0	Nein
26.05.2023	0.2	12.0	5.4	291	11.0	82	1031.0	Nein
27.05.2023								
28.05.2023								
29.05.2023	0.9	15.0	6.9	311	11.0	82	1026.0	Nein
30.05.2023	0.3	11.0	3.8	299	12.0	87	1028.0	Nein
31.05.2023	0.8	16.0	7.4	316	11.0	91	1026.0	Nein

10 Äquivalente Dauerschallpegel im Vergleich zu Vormonaten

10.1 $L_{p,A,eq,T}$ und $L_{p,A,eq,FI,T}$ im Monatsvergleich Standort 1 - Wenningstedt, Dünenstraße 17

	Monatsmittelwerte Dauerschallpegel Gesamtgeräusch			Monatsmittelwerte Dauerschallpegel Fluggeräusch		
	$L_{p,A,eq,(24h)}$ 06:00-05:59 [dB]	$L_{p,A,eq,Tag}$ 06:00-21:59 [dB]	$L_{p,A,eq,Nacht}$ 22:00-05:59 [dB]	$L_{p,A,eq,FI,(24h)}$ 06:00-05:59 [dB]	$L_{p,A,eq,FI,Tag}$ 06:00-21:59 [dB]	$L_{p,A,eq,FI,Nacht}$ 22:00-05:59 [dB]
Januar 2023	68.9	69.5	67.3	42.5	44.2	
Februar 2023	68.9	70.1	65.0	41.8	43.6	
März 2023	67.4	68.5	63.5	41.3	43.0	
April 2023	73.2	74.8	61.9	44.5	46.3	
Mai 2023	63.0	63.1	62.8	46.6	48.3	
Juni 2023						
Juli 2023						
August 2023						
September 2023						
Oktober 2023						
November 2023						
Dezember 2023						

10.2 $L_{p,A,eq,T}$ und $L_{p,A,eq,FI,T}$ im Monatsvergleich Standort 2 - Keitum/Sylt-Ost, Park & Ride Parkplatz

	Monatsmittelwerte Dauerschallpegel Gesamtgeräusch			Monatsmittelwerte Dauerschallpegel Fluggeräusch		
	$L_{p,A,eq,(24h)}$ 06:00-05:59 [dB]	$L_{p,A,eq,Tag}$ 06:00-21:59 [dB]	$L_{p,A,eq,Nacht}$ 22:00-05:59 [dB]	$L_{p,A,eq,FI,(24h)}$ 06:00-05:59 [dB]	$L_{p,A,eq,FI,Tag}$ 06:00-21:59 [dB]	$L_{p,A,eq,FI,Nacht}$ 22:00-05:59 [dB]
Januar 2023	65.4	66.0	64.0	45.0	46.8	
Februar 2023	62.2	63.4	58.0	42.9	44.6	
März 2023	65.4	66.6	61.4	44.9	46.6	
April 2023	59.3	60.6	54.7	48.1	49.9	6.8
Mai 2023	59.0	60.3	53.6	49.6	51.3	
Juni 2023						
Juli 2023						
August 2023						
September 2023						
Oktober 2023						
November 2023						
Dezember 2023						