

FLUGLÄRM-MESSSTATION VERKEHRSFLUGHAFEN SYLT

Messergebnisse für die Standorte
Wenningstedt, Dünenstraße 17 und
Keitum/Sylt-Ost, Park & Ride Parkplatz

Mai 2024

IMPRESSUM

Herausgeber: Flughafen Sylt GmbH
Flughafenstraße 1
25980 Sylt/OT Tinnum

Bearbeitung: ACCON GmbH
Gewerbering 5
86926 Greifenberg
www.accon.de



© 2024

Nachdruck und Wiedergabe nur mit Genehmigung des Herausgebers

INHALT

1	Begriffe (gemäß DIN 45643, 2011-02).....	4
2	Lageplan mit stationären Fluglärm-Messstationen	5
3	Messstellenstatistik	7
3.1	Statistik Standort 1 - Wenningstedt, Dünenstraße 17	7
3.2	Statistik Standort 2 - Keitum/Sylt-Ost, Park & Ride Parkplatz.....	9
4	Äquivalenter Dauerschallpegel $L_{p,A,eq,FI,Tag}$ jedes Tages (Fluggeräusch).....	11
4.1	$L_{p,A,eq,FI,Tag}$ Standort 1 - Wenningstedt, Dünenstraße 17.....	11
4.2	$L_{p,A,eq,FI,Tag}$ Standort 2 - Keitum/Sylt-Ost, Park & Ride Parkplatz	12
5	Äquivalenter Dauerschallpegel $L_{p,A,eq,FI,Nacht}$ jeder Nacht (Fluggeräusch)	13
5.1	$L_{p,A,eq,FI,Nacht}$ Standort 1 - Wenningstedt, Dünenstraße 17	13
5.2	$L_{p,A,eq,FI,Nacht}$ Standort 2 - Keitum/Sylt-Ost, Park & Ride Parkplatz.....	13
6	Stundenbezogene äquivalente Dauerschallpegel $L_{p,A,eq,1h}$ (Gesamtgeräusch)	14
6.1	$L_{p,A,eq,1h}$ Standort 1 - Wenningstedt, Dünenstraße 17.....	14
6.2	$L_{p,A,eq,1h}$ Standort 2 - Keitum/Sylt-Ost, Park & Ride Parkplatz	15
7	Stundenbezogene äquivalente Dauerschallpegel $L_{p,A,eq,FI,1h}$ (Fluggeräusch).....	16
7.1	$L_{p,A,eq,FI,1h}$ Standort 1 - Wenningstedt, Dünenstraße 17	16
7.2	$L_{p,A,eq,FI,1h}$ Standort 2 - Keitum/Sylt-Ost, Park & Ride Parkplatz.....	17
8	Anzahl der Fluggeräuschereignisse im Monat Mai pro Tagesstunde	18
8.1	Anzahl der Fluggeräuschereignisse Standort 1 - Wenningstedt, Dünenstraße 17.....	18
8.2	Anzahl der Fluggeräuschereignisse Standort 2 - Keitum/Sylt-Ost, Park & Ride Parkplatz.....	19
9	Meteorologische Angaben am Standort 1 – Wenningstedt, Dünenstraße 17.....	20
10	Äquivalente Dauerschallpegel im Vergleich zu Vormonaten	21
10.1	$L_{p,A,eq,T}$ und $L_{p,A,eq,FI,T}$ im Monatsvergleich Standort 1 - Wenningstedt, Dünenstraße 17.....	21
10.2	$L_{p,A,eq,T}$ und $L_{p,A,eq,FI,T}$ im Monatsvergleich Standort 2 - Keitum/Sylt-Ost, Park & Ride Parkplatz.....	22

1 Begriffe (gemäß DIN 45643, 2011-02)

A-bewerteter äquivalenter Dauerschalldruckpegel des Gesamtgeräusches $L_{p,A,eq,T}$

10-facher dekadischer Logarithmus des über ein Zeitintervall T gemittelten Quadrates des Verhältnisses des A-bewerteten Schalldrucks zum Bezugsschalldruck von 20 μ Pa in Dezibel,

A-bewerteter äquivalenter Dauerschalldruckpegel des Fluggeräusches $L_{p,A,eq,FI,T}$

Mittelungspegel, gebildet aus den A-bewerteten Einzelereignis-Schalldruckpegeln der in einem anzugebenden Zeitintervall T auftretenden Fluggeräusches,

AS-bewerteter Maximalschalldruckpegel $L_{p,AS,max,i}$

Maximalwert des AS-bewerteten Schalldruckpegels des i-ten Einzelgeräuschereignisses,

Gesamtgeräusch

Summe aller akustischen Immissionen in einer gegebenen Situation zu einer gegebenen Zeit, die sich in der Regel aus Geräuschen von mehreren Quellen zusammensetzt,

Fluggeräusch

Von einem Luftfahrzeug während seines Betriebs vom Beginn des Startrollvorgangs bis zum Verlassen der Landebahn nach der Landung erzeugtes Geräusch,

Fluggeräusch-Ereignisse N1

Anzahl der durch Klassifizierung oder Identifizierung ermittelten Einzelschallereignisse am Messort, die von Luftfahrzeugbewegungen erzeugt wurden, die dem Flugplatz zuzuordnen sind,

mittlerer AS-bewerteter Maximalschalldruckpegel $L_{max,AS,T}$

Energetisch gemittelter AS-bewerteter Maximalschalldruckpegel, gemittelt über die Maximalschalldruckpegel, die in einem betrachteten Zeitintervall T anfallen.

2 Lageplan mit stationären Fluglärm-Messstationen





Messstation 1: Wenningstedt, Dünenstraße 17



Messstation 2: Keitum/Sylt-Ost, Park & Ride Parkplatz

3 Messstellenstatistik

3.1 Statistik Standort 1 - Wenningstedt, Dünenstraße 17

Datum	Ereignisse				Verfügbarkeit			Gesamtgeräusch (Äquivalenter Dauerschalldruckpegel)			Fluggeräusch (Äquivalenter Dauerschalldruckpegel)		
	Anzahl Flugbewegungen		Anzahl Fluggeräusch- ereignisse		[%]		Ausfall	L _{p,A,eq,(24h)} 06:00-05:59 h [dB]	L _{p,A,eq,Tag} 06:00-21:59 h [dB]	L _{p,A,eq,Nacht} 22:00-05:59 h [dB]	L _{p,A,eq,FI,(24h)} 06:00-05:59 h [dB]	L _{p,A,eq,FI,Tag} 06:00-21:59 h [dB]	L _{p,A,eq,FI,Nacht} 22:00-05:59 h [dB]
	Tag	Nacht	Tag	Nacht	Tag	Nacht							
01.05.2024	4	0	4	0	100.0			51.7	52.4	49.9	42.6	44.4	
02.05.2024	11	0	11	0	100.0			52.9	54.1	48.5	42.8	44.5	
03.05.2024	8	0	8	0	100.0			52.5	53.6	48.5	42.2	43.9	
04.05.2024	17	0	17	0	100.0			52.8	54.3	45.2	44.7	46.4	
05.05.2024	12	0	12	0	100.0			68.9	70.3	62.7	50.1	51.9	
06.05.2024	18	0	18	0	100.0			52.9	54.3	45.5	44.8	46.6	
07.05.2024	10	0	10	0	100.0			57.7	59.4	41.0	41.0	42.7	
08.05.2024	22	0	22	0	100.0			54.3	55.5	49.8	47.8	49.5	
09.05.2024	9	0	9	0	100.0			54.7	55.3	52.9	43.4	45.2	
10.05.2024	7	0	7	0	100.0			55.9	57.2	50.7	45.5	47.2	
11.05.2024	23	0	21	0	91.3			55.4	56.9	48.4	48.6	50.4	
12.05.2024	36	0	36	0	100.0			52.1	53.0	49.1	47.3	49.1	
13.05.2024	9	0	9	0	100.0			53.9	55.3	48.3	40.4	42.1	
14.05.2024	23	0	23	0	100.0			55.6	57.0	49.2	44.3	46.1	
15.05.2024	13	0	13	0	100.0			54.1	55.3	49.6	42.6	44.4	
16.05.2024	9	0	9	0	100.0			55.9	57.4	48.8	43.5	45.2	
17.05.2024	30	0	30	0	100.0			54.5	55.3	51.9	46.9	48.7	
18.05.2024	24	0	24	0	100.0			60.1	61.8	47.7	45.6	47.4	
19.05.2024	29	0	29	0	100.0			56.3	57.2	53.5	46.8	48.5	
20.05.2024	31	0	31	0	100.0			54.3	55.7	48.1	47.1	48.9	
21.05.2024	14	0	14	0	100.0			60.1	61.5	53.9	43.2	44.9	
22.05.2024	11	0	11	0	100.0			53.8	54.5	52.2	45.2	46.9	
23.05.2024	7	0	7	0	100.0			54.2	54.9	52.0	43.6	45.4	
24.05.2024	15	0	15	0	100.0			54.8	56.4	46.7	47.3	49.0	
25.05.2024	14	0	14	0	100.0			51.8	53.3	43.9	46.0	47.7	

Datum	Ereignisse				Verfügbarkeit			Gesamtgeräusch (Äquivalenter Dauerschalldruckpegel)			Fluggeräusch (Äquivalenter Dauerschalldruckpegel)		
	Anzahl Flugbewegungen		Anzahl Fluggeräusch- ereignisse		[%]		Ausfall	L _{p,A,eq,(24h)} 06:00-05:59 h [dB]	L _{p,A,eq,Tag} 06:00-21:59 h [dB]	L _{p,A,eq,Nacht} 22:00-05:59 h [dB]	L _{p,A,eq,FI,(24h)} 06:00-05:59 h [dB]	L _{p,A,eq,FI,Tag} 06:00-21:59 h [dB]	L _{p,A,eq,FI,Nacht} 22:00-05:59 h [dB]
	Tag	Nacht	Tag	Nacht	Tag	Nacht							
26.05.2024	9	0	9	0	100.0			51.7	52.7	48.7	44.1	45.9	
27.05.2024	9	0	9	0	100.0			54.7	55.4	52.9	43.3	45.1	
28.05.2024	9	0	9	0	100.0			53.2	54.3	49.9	41.5	43.3	
29.05.2024	12	0	12	0	100.0			56.7	57.4	55.0	44.6	46.3	
30.05.2024	22	0	22	0	100.0			56.4	57.4	53.1	47.4	49.1	
31.05.2024	9	0	9	0	100.0			60.0 ^x	60.0 ^x		48.3	48.3	
Summenwerte	476	0	474	0	99.6			57.7^x	59.0^x	52.3	45.6	47.2	0.0

Eine von 100 % abweichende Verfügbarkeit erfasster Fluglärmereignisse ergibt sich durch „technischen oder wetterbedingtem Ausfall“ (was entsprechend vermerkt wird) oder durch messtechnisch nicht erfasster Flugbewegungen, was i. d. R. bei 1 - motorigen Flugzeugen und Hubschraubern auftreten kann, wenn der An - und Abflug im Bereich der Messstationen nicht entlang der „Centerline“ erfolgt.

^x Der Wert ist nicht aus dem ganzen Intervall ausgerechnet.

T = Technischer Ausfall; W = Wetterbedingter Ausfall

3.2 STATISTIK STANDORT 2 - KEITUM/SYLT-OST, PARK & RIDE PARKPLATZ

Datum	Ereignisse				Verfügbarkeit			Gesamtgeräusch (Äquivalenter Dauerschalldruckpegel)			Fluggeräusch (Äquivalenter Dauerschalldruckpegel)		
	Anzahl Flugbewegungen		Anzahl Fluggeräusch- ereignisse		[%]		Ausfall	L _{p,A,eq,(24h)} 06:00-05:59 h [dB]	L _{p,A,eq,Tag} 06:00-21:59 h [dB]	L _{p,A,eq,Nacht} 22:00-05:59 h [dB]	L _{p,A,eq,Fl,(24h)} 06:00-05:59 h [dB]	L _{p,A,eq,Fl,Tag} 06:00-21:59 h [dB]	L _{p,A,eq,Fl,Nacht} 22:00-05:59 h [dB]
	Tag	Nacht	Tag	Nacht	Tag	Nacht							
01.05.2024	4	0	4	0	100.0			56.0	56.8	53.9	45.8	47.5	
02.05.2024	12	0	12	0	100.0			57.6	58.8	53.8	45.7	47.5	
03.05.2024	8	0	8	0	100.0			57.3	58.9	48.2	48.1	49.9	
04.05.2024	20	0	20	0	100.0			56.4	58.0	47.4	51.2	52.9	
05.05.2024	10	0	10	0	100.0			59.2	60.7	51.3	51.4	53.2	
06.05.2024	17	0	17	0	100.0			57.1	58.6	48.4	48.0	49.8	
07.05.2024	9	0	9	0	100.0			56.5	57.9	50.5	43.5	45.3	
08.05.2024	31	0	31	0	100.0			58.1	59.6	50.2	51.1	52.9	
09.05.2024	16	0	16	0	100.0			56.7	57.9	52.3	48.3	50.0	
10.05.2024	10	0	10	0	100.0			57.9	59.4	48.8	49.3	51.0	
11.05.2024	23	0	23	0	100.0			56.7	58.2	48.3	50.3	52.1	
12.05.2024	52	0	51	0	98.1			56.9	58.4	48.3	52.7	54.4	
13.05.2024	8	0	8	0	100.0			56.8	58.2	50.2	46.2	47.9	
14.05.2024	22	0	22	0	100.0			57.1	58.5	51.1	45.8	47.6	
15.05.2024	11	0	11	0	100.0			58.6	60.0	52.2	45.6	47.3	
16.05.2024	7	0	7	0	100.0			61.5	63.1	51.9	45.8	47.6	
17.05.2024	25	0	25	0	100.0			58.5	59.5	55.2	49.4	51.2	
18.05.2024	14	0	14	0	100.0			57.2	58.6	51.1	49.9	51.7	
19.05.2024	32	0	32	0	100.0			57.0	58.3	52.0	49.4	51.1	
20.05.2024	30	0	30	0	100.0			57.1	58.3	52.6	51.6	53.4	
21.05.2024	10	0	10	0	100.0			58.8	58.9	58.7	46.6	48.4	
22.05.2024	13	0	13	0	100.0			58.1	59.6	51.0	48.1	49.9	
23.05.2024	10	0	10	0	100.0			58.2	59.6	52.6	48.6	50.4	
24.05.2024	19	0	19	0	100.0			57.1	58.6	49.2	49.3	51.1	
25.05.2024	15	0	15	0	100.0			56.5	58.0	47.5	50.8	52.5	
26.05.2024	14	0	14	0	100.0			55.9	56.6	54.1	49.3	51.1	
27.05.2024	12	0	12	0	100.0			57.7	59.2	50.5	49.5	51.2	

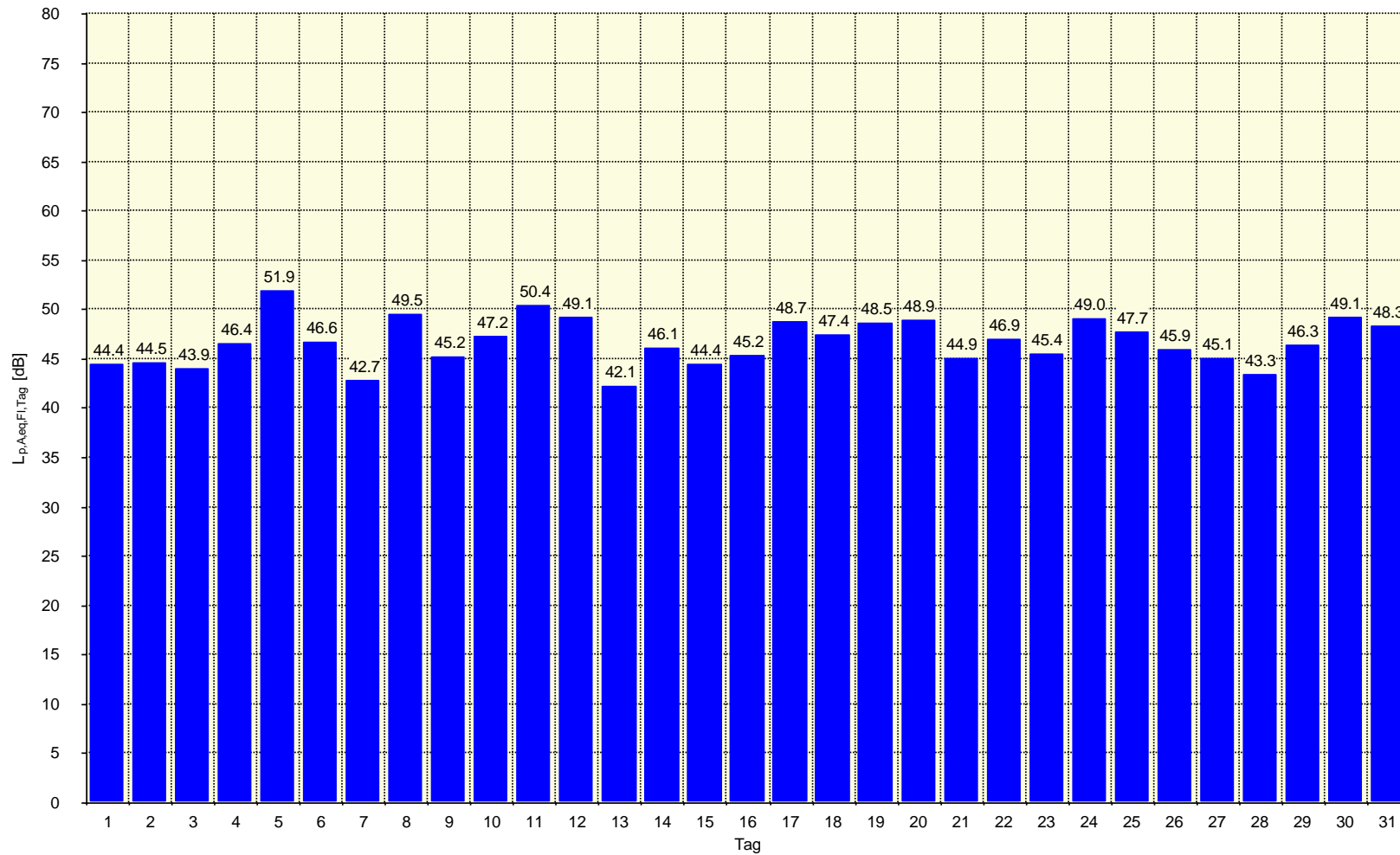
Datum	Ereignisse				Verfügbarkeit			Gesamtgeräusch (Äquivalenter Dauerschalldruckpegel)			Fluggeräusch (Äquivalenter Dauerschalldruckpegel)		
	Anzahl Flugbewegungen		Anzahl Fluggeräusch- ereignisse		[%]		Ausfall	L _{p,A,eq,(24h)} 06:00-05:59 h [dB]	L _{p,A,eq,Tag} 06:00-21:59 h [dB]	L _{p,A,eq,Nacht} 22:00-05:59 h [dB]	L _{p,A,eq,FI,(24h)} 06:00-05:59 h [dB]	L _{p,A,eq,FI,Tag} 06:00-21:59 h [dB]	L _{p,A,eq,FI,Nacht} 22:00-05:59 h [dB]
	Tag	Nacht	Tag	Nacht	Tag	Nacht							
28.05.2024	10	0	10	0	100.0			58.7	59.8	55.0	49.0	50.7	
29.05.2024	14	0	14	0	100.0			61.1	62.6	54.3	51.0	52.8	
30.05.2024	14	0	14	0	100.0			57.9	59.4	49.8	47.4	49.2	
31.05.2024	12	0	12	0	100.0			58.3	59.8	49.4	49.6	51.4	
Summenwerte	504	0	503	0	99.8			57.9	59.3	52.1	49.2	50.9	0.0

Eine von 100 % abweichende Verfügbarkeit erfasster Fluglärmereignisse ergibt sich durch „technischen oder wetterbedingtem Ausfall“ (was entsprechend vermerkt wird) oder durchmesstechnisch nicht erfasster Flugbewegungen, was i. d. R. bei 1 - motorigen Flugzeugen und Hubschraubern auftreten kann, wenn der An - und Abflug im Bereich der Messstationen nicht entlang der „Centerline“ erfolgt.

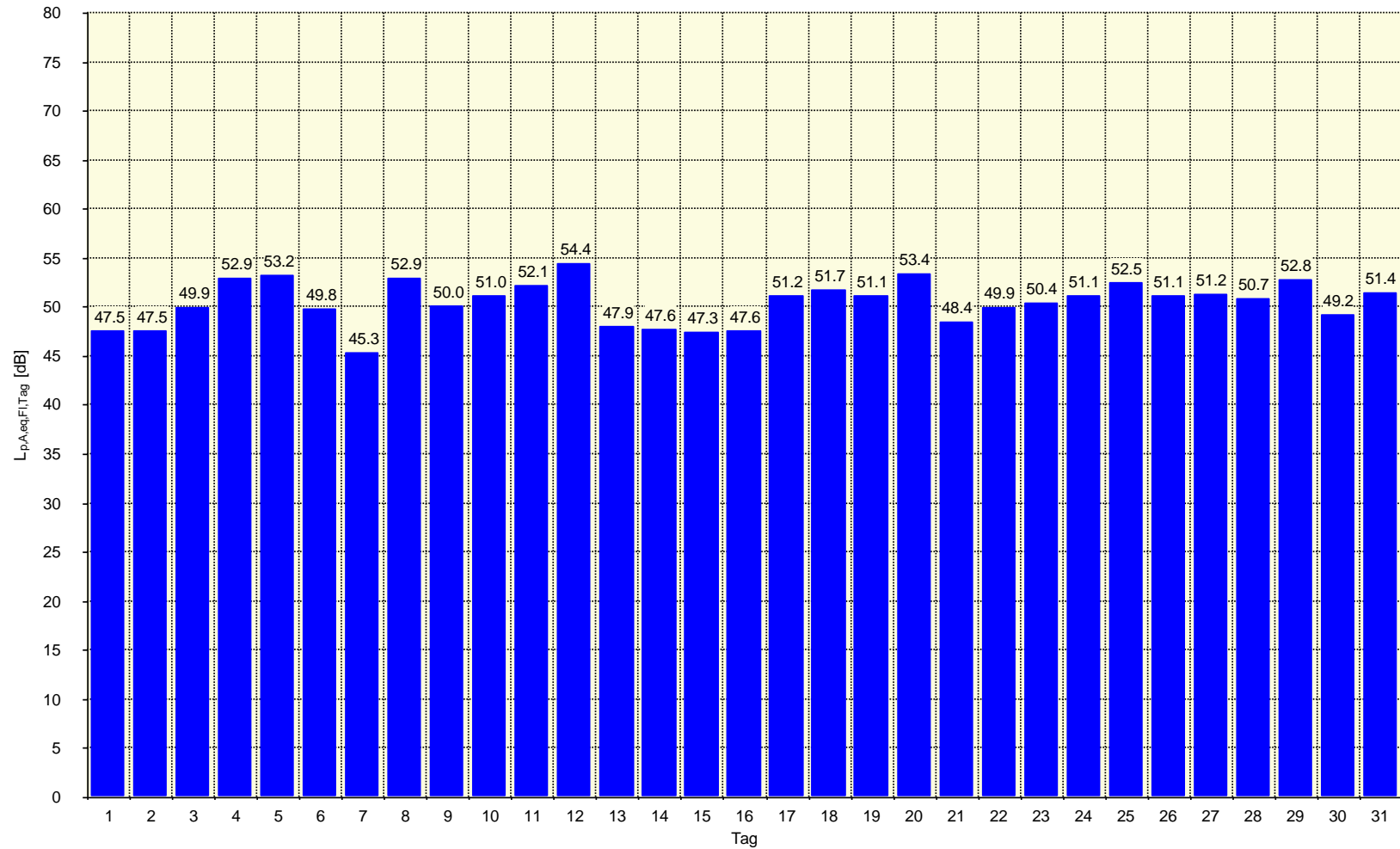
T = Technischer Ausfall; W = Wetterbedingter Ausfall

4 Äquivalenter Dauerschallpegel $L_{p,A,eq,FI,Tag}$ jedes Tages (Fluggeräusch)

4.1 $L_{p,A,eq,FI,Tag}$ Standort 1 - Wenningstedt, Dünenstraße 17



4.2 $L_{p,A,eq,FL,TAG}$ STANDORT 2 - KEITUM/SYLT-OST, PARK & RIDE PARKPLATZ



5 Äquivalenter Dauerschallpegel $L_{p,A,eq,FI,Nacht}$ jeder Nacht (Fluggeräusch)

5.1 $L_{p,A,eq,FI,Nacht}$ Standort 1 - Wenningstedt, Dünenstraße 17

Im Mai 2024 wurden keine Nachtflüge registriert!

5.2 $L_{p,A,eq,FI,Nacht}$ Standort 2 - Keitum/Sylt-Ost, Park & Ride Parkplatz

Im Mai 2024 wurden keine Nachtflüge registriert!

6 Stundenbezogene äquivalente Dauerschallpegel $L_{p,A,eq,1h}$ (Gesamtgeräusch)

6.1 $L_{p,A,eq,1h}$ Standort 1 - Wenningstedt, Dünenstraße 17

	Äquivalenter Dauerschalldruckpegel $L_{p,A,eq,1h}$ [dB]																							
	06:00 - 06:59	07:00 - 07:59	08:00 - 08:59	09:00 - 09:59	10:00 - 10:59	11:00 - 11:59	12:00 - 12:59	13:00 - 13:59	14:00 - 14:59	15:00 - 15:59	16:00 - 16:59	17:00 - 17:59	18:00 - 18:59	19:00 - 19:59	20:00 - 20:59	21:00 - 21:59	22:00 - 22:59	23:00 - 23:59	00:00 - 00:59	01:00 - 01:59	02:00 - 02:59	03:00 - 03:59	04:00 - 04:59	05:00 - 05:59
01.05.2024	48.4	49.7	50.1	51.8	55.3	49.5	49.2	52.4	50.4	56.7	55.1	52.7	51.8	50.6	52.0	51.9	50.5	49.3	47.3	48.1	47.5	47.5	48.3	54.7
02.05.2024	52.2	48.8	51.8	55.5	57.3	51.0	52.4	53.1	56.8	57.9	55.1	55.2	52.2	51.1	53.0	49.9	48.4	48.9	49.4	49.1	47.8	47.4	48.6	48.2
03.05.2024	49.2	51.3	57.4	56.4	52.6	53.0	50.9	51.9	55.4	57.6	51.1	55.7	52.4	49.7	49.0	48.6	46.7	46.7	46.8	48.5	48.7	48.5	49.1	51.3
04.05.2024	51.7	51.1	58.9	57.4	53.0	54.8	53.3	52.5	55.0	53.4	57.0	55.4	52.1	51.2	49.4	48.6	44.7	42.5	40.3	43.2	44.9	47.3	46.6	47.5
05.05.2024	47.4	49.8	51.0	54.0	54.8	50.6	52.9	57.8	65.5	68.0	70.2	73.8	74.6	77.4	74.4	71.0	68.3	64.8	62.9	61.9	58.5	55.1	54.6	53.8
06.05.2024	52.0	51.6	57.3	55.1	53.5	54.1	50.6	54.4	56.1	56.5	58.0	52.7	52.0	50.9	50.8	53.9	46.9	44.8	43.7	41.1	41.6	42.5	48.8	47.6
07.05.2024	60.2	69.0	52.7	57.7	62.4	60.6	52.0	51.0	49.2	55.1	48.7	49.0	51.1	48.0	49.5	48.4	43.0	39.5	37.9	39.0	37.7	36.3	42.8	44.6
08.05.2024	50.2	54.7	61.3	58.0	54.5	52.9	50.1	49.7	55.0	57.6	54.0	52.3	57.4	51.1	56.9	52.7	51.7	51.2	48.3	47.6	47.2	47.7	48.7	52.4
09.05.2024	59.8	51.3	50.5	51.6	51.5	53.4	53.6	55.3	56.1	57.2	55.4	55.2	56.9	55.5	56.5	54.3	54.4	54.3	53.9	53.4	51.9	51.3	50.9	51.7
10.05.2024	59.2	53.3	57.8	56.8	58.2	55.3	62.6	56.2	55.5	56.0	56.1	54.5	57.1	54.9	57.4	53.7	51.9	51.6	52.1	51.3	48.7	48.0	49.1	50.7
11.05.2024	59.1	62.7	51.8	59.6	58.0	52.7	59.2	51.9	51.2	54.3	53.7	55.7	56.2	55.1	53.4	53.6	52.4	50.2	46.8	47.3	44.0	42.3	43.5	50.3
12.05.2024	46.4	46.4	48.7	50.9	51.9	54.1	53.8	53.9	51.7	53.7	55.9	56.6	52.3	52.5	54.9	52.0	51.7	51.9	50.2	46.9	45.9	44.9	46.5	48.9
13.05.2024	49.6	54.9	56.5	57.9	57.0	54.9	54.1	55.5	56.6	51.4	50.6	50.3	58.0	58.0	54.2	52.6	51.0	50.9	48.4	47.2	45.2	45.1	48.2	45.1
14.05.2024	46.3	63.5	57.2	53.2	62.0	58.0	55.5	53.4	53.7	57.9	53.9	52.9	51.8	54.2	54.9	51.6	51.1	51.9	50.9	47.8	46.8	45.6	47.0	48.5
15.05.2024	48.4	50.2	55.9	56.3	58.4	51.0	50.6	52.4	54.6	56.7	58.3	58.3	55.6	55.8	52.7	53.9	52.6	49.0	48.8	48.2	47.5	48.6	48.8	50.7
16.05.2024	51.5	53.4	56.6	57.6	54.5	56.2	55.2	57.9	61.1	61.9	60.3	59.2	54.3	54.8	54.7	52.1	52.3	50.6	48.5	47.5	47.3	44.9	46.8	47.9
17.05.2024	54.3	50.8	53.1	55.9	56.9	52.9	51.9	55.4	56.0	57.8	56.4	55.8	54.0	55.3	57.8	54.9	55.4	56.4	54.5	45.6	44.3	44.3	45.5	45.8
18.05.2024	72.4	63.7	57.0	56.8	55.6	54.6	50.7	54.4	54.3	54.0	54.5	52.7	52.6	56.5	55.6	54.3	51.8	46.5	46.1	45.5	43.8	47.0	48.7	47.3
19.05.2024	63.3	46.3	47.0	51.4	52.5	51.5	53.1	55.6	53.5	55.6	56.2	59.7	58.3	60.0	58.6	59.0	56.7	55.2	53.7	52.8	51.2	51.8	50.6	52.1
20.05.2024	51.6	54.4	54.2	50.0	54.4	53.6	55.2	54.8	58.9	60.0	57.8	55.5	54.1	56.5	55.1	54.7	52.2	48.1	46.2	44.4	46.0	45.9	47.1	49.2
21.05.2024	48.7	51.4	59.2	60.1	57.0	54.4	65.9	55.7	55.9	59.4	57.3	55.2	56.4	70.9	54.7	53.9	53.7	53.6	53.8	54.4	54.0	53.5	54.0	53.9
22.05.2024	53.1	54.4	54.1	57.7	58.1	52.5	51.3	53.0	52.1	53.5	57.8	52.4	52.0	52.6	53.2	54.5	49.4	48.1	52.9	55.9	55.0	47.6	49.6	50.8
23.05.2024	51.7	52.9	57.4	56.4	53.7	54.4	50.9	51.9	52.2	57.6	56.3	54.6	56.1	54.8	56.1	54.5	52.6	51.3	49.6	48.8	50.8	52.2	54.1	54.0
24.05.2024	52.5	51.8	61.7	58.7	54.0	53.7	52.4	51.8	52.6	56.9	57.4	56.0	55.4	58.0	56.0	57.4	51.9	46.3	44.5	43.2	43.0	44.2	46.2	46.1
25.05.2024	47.2	48.2	56.8	55.4	50.7	51.6	50.5	53.3	50.7	51.5	55.0	57.7	52.2	52.9	53.0	51.7	46.3	44.5	43.7	43.5	36.6	42.4	45.1	44.1
26.05.2024	49.7	44.7	45.7	48.2	58.3	48.3	52.8	50.7	49.7	54.9	51.2	54.6	52.3	53.0	55.3	52.8	51.0	53.3	49.2	43.2	41.4	43.0	47.4	48.1
27.05.2024	48.7	52.6	57.6	54.1	55.2	54.2	54.9	56.6	57.4	57.2	54.8	53.9	54.2	56.3	55.7	56.2	55.5	54.1	54.3	52.6	50.9	49.3	51.0	52.5
28.05.2024	52.8	54.1	57.4	54.9	54.3	54.7	54.9	53.7	52.9	56.1	52.5	53.0	54.1	52.3	53.2	53.7	51.9	47.5	47.1	48.9	49.9	49.2	50.4	51.7
29.05.2024	54.5	53.6	57.2	57.9	59.2	61.9	54.7	55.1	56.6	59.1	57.2	56.8	56.0	55.9	57.9	56.5	55.8	55.1	54.7	54.3	54.8	55.1	55.7	54.5
30.05.2024	53.5	53.4	58.5	61.6	63.0	57.0	57.8	54.2	57.7	55.9	53.6	53.9	55.7	53.3	56.9	54.6	55.8	52.6	52.0	52.8	52.8	53.2	51.2	52.7
31.05.2024	51.7	51.5	54.0	56.1	59.2	55.5	69.2	51.5	52.1	56.1	61.1	53.9	56.6											
Stundenbezogener Monatsmittelwert	59.3	57.8	56.5	56.6	57.3	55.1	58.2	54.2	56.4	58.3	58.7	60.5	60.9	64.0 ^x	60.9 ^x	58.2 ^x	56.0 ^x	53.7 ^x	52.4 ^x	51.6 ^x	50.2 ^x	49.3 ^x	50.0 ^x	50.9 ^x

Hauptsächlich von Fluggeräusch verursacht

^x Der Wert ist nicht aus dem ganzen Intervall ausgerechnet.

6.2 L_{p,A,eq,1h} Standort 2 - Keitum/Sylt-Ost, Park & Ride Parkplatz

	Äquivalenter Dauerschalldruckpegel L _{p,A,eq,1h} [dB]																							
	06:00 - 06:59	07:00 - 07:59	08:00 - 08:59	09:00 - 09:59	10:00 - 10:59	11:00 - 11:59	12:00 - 12:59	13:00 - 13:59	14:00 - 14:59	15:00 - 15:59	16:00 - 16:59	17:00 - 17:59	18:00 - 18:59	19:00 - 19:59	20:00 - 20:59	21:00 - 21:59	22:00 - 22:59	23:00 - 23:59	00:00 - 00:59	01:00 - 01:59	02:00 - 02:59	03:00 - 03:59	04:00 - 04:59	05:00 - 05:59
01.05.2024	49.7	58.4	53.6	54.3	55.5	57.4	56.8	57.6	57.7	58.6	57.1	56.3	59.4	54.7	57.5	55.9	58.4	54.6	53.8	52.8	50.8	49.2	52.8	52.1
02.05.2024	55.2	58.3	58.3	58.8	59.1	58.8	59.1	58.9	59.7	62.2	60.8	59.4	57.5	57.9	54.0	55.9	52.7	55.4	54.1	54.6	55.0	52.9	52.5	51.3
03.05.2024	53.7	56.9	58.9	58.9	59.7	58.4	59.2	58.5	57.4	58.4	61.3	61.9	61.6	57.5	57.9	53.4	51.5	49.6	48.9	46.4	43.1	45.7	47.1	48.1
04.05.2024	54.3	55.7	60.8	59.3	60.3	58.6	60.7	59.0	58.2	59.0	57.5	57.6	56.5	53.9	53.6	51.6	51.4	48.2	43.9	43.3	42.0	41.4	49.3	48.5
05.05.2024	50.8	53.2	56.0	58.0	60.7	60.3	59.1	60.2	61.2	64.5	60.9	64.3	62.2	62.0	61.8	56.2	54.8	54.8	51.5	49.5	44.5	41.8	47.0	51.8
06.05.2024	54.8	59.2	58.7	59.0	59.4	60.4	61.0	61.1	59.6	58.6	58.8	57.8	56.6	55.7	57.0	52.3	49.0	44.9	41.8	38.3	34.5	35.0	54.5	51.2
07.05.2024	54.1	58.5	57.6	58.2	58.8	58.5	58.9	60.2	58.8	58.5	58.0	57.6	56.0	56.9	54.1	57.6	48.1	46.2	41.3	37.0	38.0	35.0	52.4	57.7
08.05.2024	54.5	57.5	58.2	59.3	58.7	59.4	60.0	60.3	59.5	60.6	62.3	61.2	56.8	60.4	61.9	56.9	51.0	48.1	45.2	43.3	39.9	37.8	56.9	49.8
09.05.2024	56.0	56.0	53.9	55.9	59.2	60.3	60.7	58.5	59.9	58.5	57.8	59.1	55.4	57.8	54.5	55.9	51.8	48.7	55.3	46.9	47.2	46.0	57.1	51.5
10.05.2024	52.7	55.2	57.8	58.0	61.3	60.6	59.6	60.3	59.5	61.5	63.5	60.8	58.9	58.7	55.5	53.5	51.6	50.7	45.7	45.8	43.6	43.1	44.5	52.9
11.05.2024	49.9	54.6	60.5	60.2	59.5	59.8	58.4	58.0	57.8	59.2	57.7	59.2	58.9	57.1	57.0	54.3	52.7	49.8	46.4	44.9	40.3	43.0	46.4	50.0
12.05.2024	50.7	52.8	54.2	60.3	57.2	57.2	61.7	58.0	57.8	59.9	61.8	58.7	59.9	57.4	55.3	58.2	52.9	50.9	46.1	42.5	41.6	39.0	46.8	49.6
13.05.2024	53.8	58.8	58.3	58.0	60.1	59.4	59.3	59.4	61.2	58.1	57.2	58.0	55.9	55.9	54.8	57.2	52.6	46.9	44.1	41.9	41.8	40.6	56.7	48.3
14.05.2024	54.2	57.0	58.3	58.5	60.1	60.2	60.1	59.0	59.0	59.6	60.0	58.3	57.7	55.9	57.1	55.6	54.7	52.7	48.4	46.3	44.8	41.3	53.8	52.3
15.05.2024	54.1	59.1	63.6	58.3	59.8	60.9	59.3	59.2	60.0	60.9	61.2	61.3	61.6	58.6	58.7	54.9	54.7	52.6	47.7	46.8	44.4	41.8	57.7	50.9
16.05.2024	54.1	57.3	69.5	58.0	65.8	61.5	61.9	62.7	63.8	64.6	64.5	62.8	60.7	59.3	59.1	55.5	54.0	52.4	50.8	49.4	46.7	44.0	56.0	50.7
17.05.2024	54.0	57.0	58.3	57.6	59.4	58.8	59.0	60.1	64.2	59.3	61.0	59.4	60.3	58.1	58.4	59.6	56.1	55.5	54.8	58.8	48.5	46.9	58.1	47.6
18.05.2024	52.1	54.0	57.2	61.5	60.5	58.4	60.2	58.8	58.4	59.3	58.6	59.6	59.3	58.5	57.8	55.5	53.7	51.4	50.8	50.8	49.6	48.2	53.1	47.3
19.05.2024	49.5	53.1	53.6	56.2	58.2	58.9	59.2	58.6	59.2	59.0	60.8	60.2	60.7	57.7	59.5	56.3	53.9	54.1	50.1	50.2	49.4	47.3	55.4	47.9
20.05.2024	50.1	53.2	54.0	55.0	57.9	61.3	59.8	59.3	58.6	61.5	58.7	58.2	57.4	59.9	59.6	52.7	52.2	50.9	48.3	48.0	49.0	46.0	54.5	58.0
21.05.2024	54.7	59.2	58.6	59.1	60.2	59.6	61.2	59.4	59.0	59.2	59.8	58.9	58.7	60.0	55.5	54.4	54.9	56.6	58.2	57.7	59.7	60.2	60.3	59.0
22.05.2024	58.3	59.1	59.0	58.8	60.7	59.5	60.5	61.9	60.8	59.6	59.5	58.8	60.5	58.0	58.9	55.8	52.0	50.2	50.7	49.6	44.9	39.4	55.8	50.6
23.05.2024	55.3	60.1	60.1	59.9	60.9	61.8	61.1	59.1	60.9	60.0	58.9	59.6	56.7	59.3	54.2	59.1	56.4	48.6	45.8	41.9	39.7	47.6	58.8	48.3
24.05.2024	52.7	58.4	57.7	57.7	58.9	59.5	60.1	60.1	58.4	61.1	59.1	60.0	56.9	58.2	58.1	54.9	53.5	51.2	46.4	44.7	43.7	45.5	49.5	49.1
25.05.2024	52.4	55.7	59.6	62.0	60.4	57.3	57.7	58.1	57.1	59.6	60.7	58.1	56.0	55.1	53.0	52.4	50.6	48.7	45.0	46.1	44.4	44.8	47.5	48.5
26.05.2024	48.3	49.6	53.2	54.6	57.7	58.0	57.0	56.4	57.3	56.9	60.1	55.4	56.4	59.1	53.0	58.2	55.0	55.0	47.3	43.2	41.0	51.7	59.0	56.0
27.05.2024	55.4	60.0	58.0	59.1	59.9	61.7	60.5	61.1	59.3	59.5	59.7	57.3	56.1	55.0	57.4	60.1	55.6	47.4	43.9	44.3	36.5	38.9	49.1	55.2
28.05.2024	56.8	60.2	60.3	60.4	60.8	60.3	61.1	65.5	59.0	58.9	58.7	58.8	56.9	57.1	52.8	52.7	53.5	49.8	51.9	52.5	52.7	53.0	60.1	56.6
29.05.2024	61.2	63.5	62.6	64.1	65.2	63.3	62.3	62.9	62.7	61.9	61.0	61.2	62.1	60.6	62.0	62.2	58.6	56.5	50.0	43.5	42.3	45.9	58.1	51.7
30.05.2024	55.1	58.1	58.1	59.5	60.1	61.8	59.9	59.3	60.0	62.0	58.1	59.2	55.9	60.4	54.1	60.9	54.1	48.0	42.8	43.0	39.5	44.4	53.7	51.0
31.05.2024	56.0	58.9	58.5	61.6	62.4	60.9	59.1	58.9	59.0	63.0	62.0	61.4	56.4	59.0	54.2	53.7	51.7	49.6	46.4	44.7	43.2	44.9	54.4	48.0
Stundenbezogener Monatsmittelwert	54.6	57.9	60.0	59.2	60.5	60.0	60.0	60.1	59.9	60.5	60.3	59.8	58.8	58.3	57.6	56.8	54.0	52.1	50.4	50.0	48.8	48.8	55.4	52.8

Hauptsächlich von Fluggeräusch verursacht

7 Stundenbezogene äquivalente Dauerschallpegel $L_{p,A,eq,FI,1h}$ (Fluggeräusch)

7.1 $L_{p,A,eq,FI,1h}$ Standort 1 - Wenningstedt, Dünenstraße 17

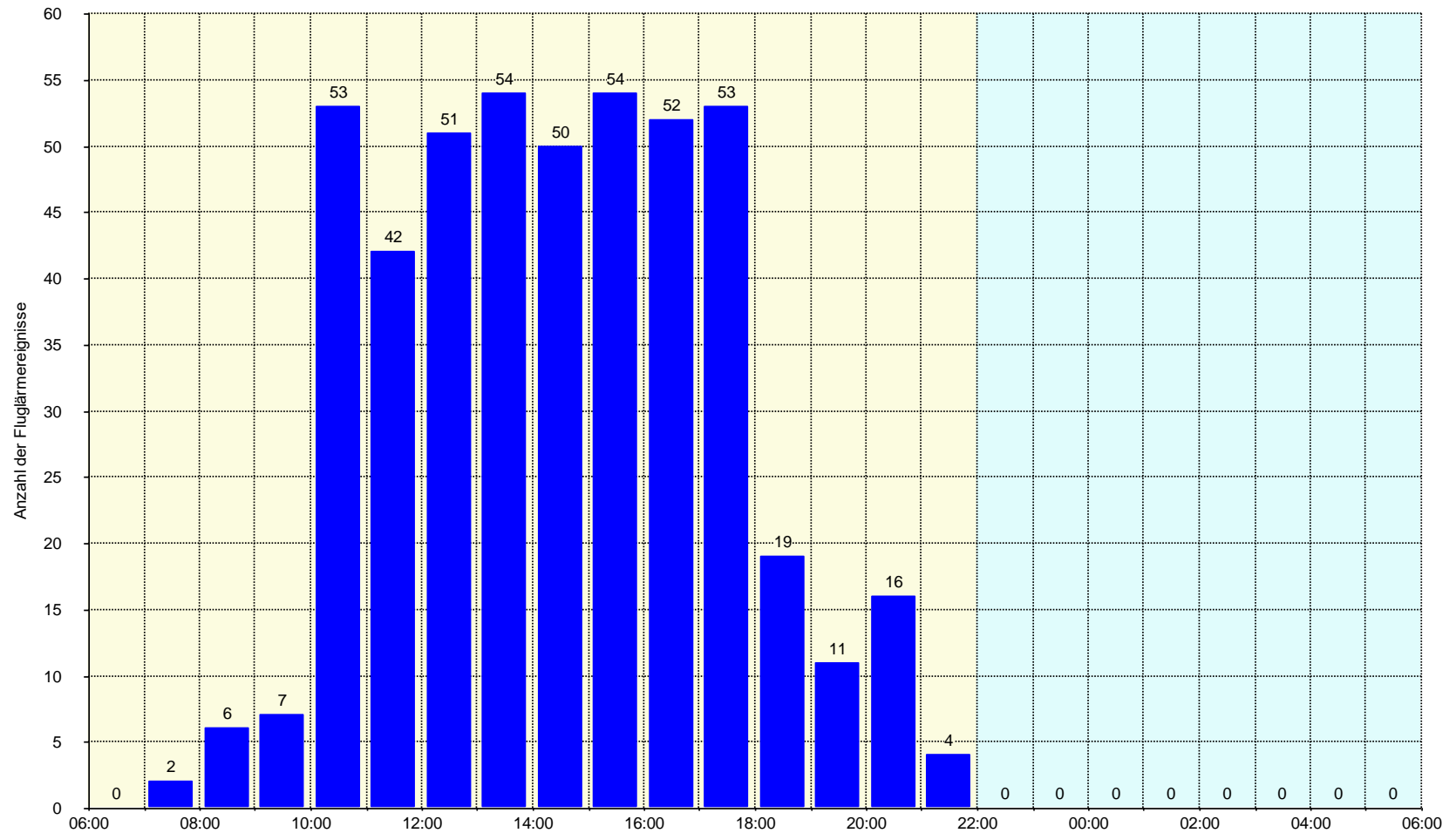
	Äquivalenter Dauerschalldruckpegel $L_{p,A,eq,FI,1h}$ [dB]																								
	06:00 - 06:59	07:00 - 07:59	08:00 - 08:59	09:00 - 09:59	10:00 - 10:59	11:00 - 11:59	12:00 - 12:59	13:00 - 13:59	14:00 - 14:59	15:00 - 15:59	16:00 - 16:59	17:00 - 17:59	18:00 - 18:59	19:00 - 19:59	20:00 - 20:59	21:00 - 21:59	22:00 - 22:59	23:00 - 23:59	00:00 - 00:59	01:00 - 01:59	02:00 - 02:59	03:00 - 03:59	04:00 - 04:59	05:00 - 05:59	
01.05.2024					51.4			47.5			52.4				48.3										
02.05.2024						28.6	44.8	32.9	53.3		31.7	51.2			48.7										
03.05.2024					32.5			30.7	37.0	52.6	49.2														
04.05.2024				55.5	32.1	49.3	47.7	42.5	48.3		50.6														
05.05.2024							47.9	47.6	44.8	54.0	54.8		61.5		55.4										
06.05.2024		37.9				42.4	29.9	52.8	54.7	44.4	42.8	43.1				51.8									
07.05.2024						42.3	49.6	41.5	30.3	50.4	34.0		48.1												
08.05.2024					49.8	43.8		30.9	50.1	54.2	51.8	47.5	56.0		55.2										
09.05.2024					31.2			31.8	47.7	44.9	52.8		48.9		52.2										
10.05.2024					45.8			49.4		46.9	43.3	52.4		53.5		54.0									
11.05.2024			26.0	57.6	56.0	47.2	54.8	28.9		47.1	47.2	52.6	51.6	25.3											
12.05.2024				46.1	47.8	52.3	51.5	50.3	40.6	50.9	53.2	54.8			51.2										
13.05.2024					46.3	45.2	35.4	49.9			31.1	35.7			49.0										
14.05.2024					55.9	37.8	48.3	38.0		49.5		29.4	32.7	49.2											
15.05.2024					33.9			33.3	43.9		43.9	55.1	38.4		49.2										
16.05.2024					33.4				50.6	50.9	46.2	51.5			50.3										
17.05.2024					50.4	44.3		49.1	47.0	55.8	46.6	52.0	39.3	51.1	52.5										
18.05.2024			54.3	50.2	51.4	51.5	38.5	47.0	43.9		51.4	30.1													
19.05.2024					47.8	34.7	45.7	49.1	31.4	51.0	48.0	56.8	49.5			53.2									
20.05.2024					51.0		48.2	49.9	54.8	54.8	49.6	47.8		52.7	37.6										
21.05.2024				46.1	49.1		41.9	48.5		53.4			48.7												
22.05.2024					53.0	45.3						55.5	44.3		35.3		52.2								
23.05.2024					45.2	33.3			32.3	55.9	44.4		50.0												
24.05.2024					41.0	49.6			43.5	51.6	54.8	51.4		54.8		54.3									
25.05.2024			56.1	48.5			42.4	50.5				55.2	40.4												
26.05.2024					45.9	33.8			29.2	53.3		53.0			52.2										
27.05.2024				35.3	47.1			49.3	54.1	50.6															
28.05.2024		39.3				49.3	51.1	47.4					48.2												
29.05.2024					50.1		46.2		47.3	48.5	52.1	50.3	44.4		50.7										
30.05.2024					53.3	47.5	54.5	43.2	54.7	48.5			51.1		53.8										
31.05.2024						48.5	49.7			49.4	55.7		54.0												
Stundenbezogener Monatsmittelwert		26.8	43.4	45.8	48.8	44.7	47.0	46.1	48.4	50.5	50.0	49.0	50.0	44.2	48.8	44.2									

7.2 $L_{p,A,eq,FI,1h}$ Standort 2 - Keitum/Sylt-Ost, Park & Ride Parkplatz

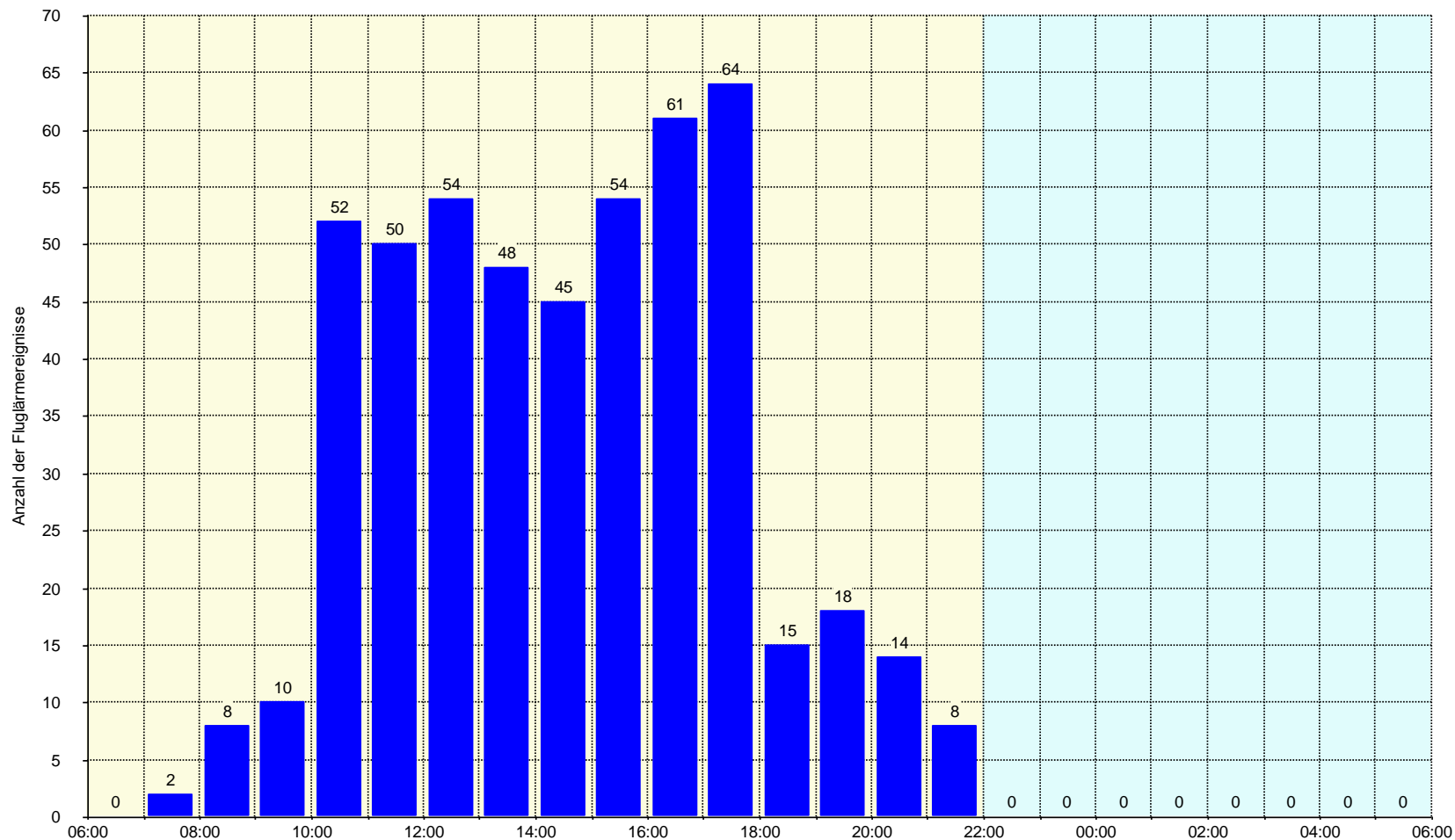
	Äquivalenter Dauerschalldruckpegel $L_{p,A,eq,FI,1h}$ [dB]																								
	06:00 - 06:59	07:00 - 07:59	08:00 - 08:59	09:00 - 09:59	10:00 - 10:59	11:00 - 11:59	12:00 - 12:59	13:00 - 13:59	14:00 - 14:59	15:00 - 15:59	16:00 - 16:59	17:00 - 17:59	18:00 - 18:59	19:00 - 19:59	20:00 - 20:59	21:00 - 21:59	22:00 - 22:59	23:00 - 23:59	00:00 - 00:59	01:00 - 01:59	02:00 - 02:59	03:00 - 03:59	04:00 - 04:59	05:00 - 05:59	
01.05.2024					23.9	44.2						44.9	56.8		55.8										
02.05.2024					40.2	45.4	44.6	50.7		55.0				52.0		53.6									
03.05.2024					44.2			37.5	40.8		58.1	44.2	55.1	52.9	55.0										
04.05.2024		51.3	59.1	56.2	56.7	42.6	57.3	52.1	42.3	55.4	48.7	51.8													
05.05.2024						49.9		49.5	51.3	60.2	53.3	60.4		48.0	57.7										
06.05.2024					46.3	47.6	56.1	57.5	51.4			45.2			54.2										
07.05.2024						40.0	44.7	54.4		39.6		48.1		51.8											
08.05.2024						47.7	52.8	54.2	50.3	53.9	60.2	58.6		56.8											
09.05.2024					51.6	54.8	53.3	50.1	55.8			53.0		54.2											
10.05.2024					57.0					57.6	53.7	56.6		54.3											
11.05.2024			58.0	56.3	53.5	53.8	43.3		44.5	55.1	50.6	54.8	54.4												
12.05.2024					48.9	50.4	59.6	53.6	52.9	57.2	60.3	56.1	57.5			55.7									
13.05.2024					52.7	48.0		50.1	55.8							54.1									
14.05.2024					52.7	43.5	46.6	52.2	49.8	37.8	54.7				50.2										
15.05.2024						47.1			40.6	44.1	48.0	52.0	55.0		53.7										
16.05.2024		37.7				45.8			47.5	55.4	48.5				56.0										
17.05.2024		42.9			52.1	45.3	46.2		52.3	50.5	56.2	52.6	57.0		50.1	55.4									
18.05.2024			51.9	59.2	57.1	43.9	56.0	49.1	42.7	51.7	46.5	51.3													
19.05.2024					48.5	51.6	51.6		52.2	53.0	57.4	54.2	45.0		56.9										
20.05.2024					51.6	59.2	55.0	54.5	53.5	59.0	51.6	47.6	52.2		57.4										
21.05.2024				51.8	50.9		51.9	36.7		49.4	53.8	50.2		53.7											
22.05.2024			41.7		55.8		48.4			45.1	50.0	48.5	57.7		54.7										
23.05.2024					42.1				55.9			54.0		57.0		57.7									
24.05.2024					50.1	47.6		53.7	43.5	58.3	54.1	56.4			54.1										
25.05.2024			51.7	60.4	57.0	43.0		47.6	46.2	51.4	58.4	52.0													
26.05.2024						50.5	45.4			49.2	57.9		52.0	57.2		57.2									
27.05.2024						52.0	48.9	56.6	46.3		54.7		38.7		54.3	59.2									
28.05.2024				49.9	54.2	54.0	54.2	58.4				51.3		52.8											
29.05.2024					54.8	55.2	48.2	56.7	45.0	46.5	52.8	54.8	57.6		58.5										
30.05.2024					49.9	41.9	49.5	44.6	46.2	57.0	40.9	54.7		54.1											
31.05.2024					52.3	52.8		47.3	50.7	58.8		56.8		56.3											
Stundenbezogener Monatsmittelwert		37.1	47.5	49.9	51.8	50.3	51.2	51.6	49.6	53.7	53.8	53.2	51.1	50.8	51.4	50.9									

8 Anzahl der Fluggeräuscheignisse im Monat Mai pro Tagesstunde

8.1 Anzahl der Fluggeräuscheignisse Standort 1 - Wenningstedt, Dünenstraße 17



8.2 Anzahl der Fluggeräuschereignisse Standort 2 - Keitum/Sylt-Ost, Park & Ride Parkplatz



9 Meteorologische Angaben am Standort 1 – Wenningstedt, Dünenstraße 17

Datum	Windgeschwindigkeit [ms ⁻¹]			Windrichtung mittel [°]	Lufttemperatur mittel [°C]	Luftfeuchtigkeit mittel [%]	Luftdruck mittel [hPa]	Regen [Ja/Nein]
	min.	max.	mittel					
01.05.2024	0.5	12.0	4.1	68	16.0	75	1011.0	Nein
02.05.2024	0.4	15.0	4.0	66	17.0	73	1006.0	Nein
03.05.2024	0.5	12.0	4.3	135	14.0	88	1011.0	Ja
04.05.2024	0.1	7.3	2.3	143	13.0	81	1014.0	Ja
05.05.2024	0.3	19.0	7.2	230	11.0	96	1006.0	Ja
06.05.2024								
07.05.2024	0.1	9.8	3.1	101	12.0	78	1023.0	Nein
08.05.2024								
09.05.2024	0.3	7.7	3.8	239	12.0	93	1027.0	Ja
10.05.2024	0.3	8.7	4.3	278	11.0	96	1025.0	Nein
11.05.2024	0.1	7.0	2.8	189	13.0	86	1026.0	Nein
12.05.2024	0.6	13.0	5.0	86	14.0	74	1021.0	Nein
13.05.2024	0.7	13.0	5.5	89	17.0	68	1014.0	Nein
14.05.2024	0.8	14.0	5.5	87	18.0	62	1012.0	Nein
15.05.2024	0.6	17.0	5.5	80	18.0	64	1011.0	Nein
16.05.2024	0.8	17.0	5.5	77	18.0	66	1011.0	Ja
17.05.2024	0.3	12.0	4.1	72	17.0	64	1013.0	Nein
18.05.2024	0.1	9.8	2.3	65	18.0	61	1013.0	Nein
19.05.2024	0.1	8.9	2.9	128	17.0	74	1012.0	Nein
20.05.2024	0.1	11.0	3.1	117	18.0	77	1014.0	Nein
21.05.2024	0.5	13.0	5.0	73	18.0	75	1013.0	Nein
22.05.2024	0.4	14.0	4.3	195	15.0	93	1010.0	Ja
23.05.2024								
24.05.2024	0.1	8.6	2.7	161	16.0	85	1021.0	Nein
25.05.2024	0.1	8.3	2.4	112	17.0	89	1019.0	Ja
26.05.2024	0.2	12.0	3.3	128	18.0	91	1017.0	Ja
27.05.2024								
28.05.2024	0.3	12.0	4.3	194	14.0	87	1014.0	Ja
29.05.2024	1.1	14.0	5.4	166	15.0	97	1006.0	Ja
30.05.2024	0.1	8.5	3.2	165	16.0	91	1008.0	Ja
31.05.2024	0.1	9.0	2.6	110	16.0	98	1011.0	Ja

10 Äquivalente Dauerschallpegel im Vergleich zu Vormonaten

10.1 $L_{p,A,eq,T}$ und $L_{p,A,eq,FI,T}$ im Monatsvergleich Standort 1 - Wenningstedt, Dünenstraße 17

	Monatsmittelwerte Dauerschallpegel Gesamtgeräusch			Monatsmittelwerte Dauerschallpegel Fluggeräusch		
	$L_{p,A,eq,(24h)}$ 06:00-05:59 [dB]	$L_{p,A,eq,Tag}$ 06:00-21:59 [dB]	$L_{p,A,eq,Nacht}$ 22:00-05:59 [dB]	$L_{p,A,eq,FI,(24h)}$ 06:00-05:59 [dB]	$L_{p,A,eq,FI,Tag}$ 06:00-21:59 [dB]	$L_{p,A,eq,FI,Nacht}$ 22:00-05:59 [dB]
Januar 2024	67.5	66.9	68.5	37.3	39.1	
Februar 2024	64.4	63.6	65.7	36.2	38.0	
März 2024	58.0	58.9	55.4	40.8	42.5	
April 2024	61.1	61.4	60.6	43.2	44.9	
Mai 2024	57.7	59.0	52.3	45.6	47.2	
Juni 2024						
Juli 2024						
August 2024						
September 2024						
Oktober 2024						
November 2024						
Dezember 2024						

10.2 $L_{p,A,eq,T}$ und $L_{p,A,eq,FI,T}$ im Monatsvergleich Standort 2 - Keitum/Sylt-Ost, Park & Ride Parkplatz

	Monatsmittelwerte Dauerschallpegel Gesamtgeräusch			Monatsmittelwerte Dauerschallpegel Fluggeräusch		
	$L_{p,A,eq,(24h)}$ 06:00-05:59 [dB]	$L_{p,A,eq,Tag}$ 06:00-21:59 [dB]	$L_{p,A,eq,Nacht}$ 22:00-05:59 [dB]	$L_{p,A,eq,FI,(24h)}$ 06:00-05:59 [dB]	$L_{p,A,eq,FI,Tag}$ 06:00-21:59 [dB]	$L_{p,A,eq,FI,Nacht}$ 22:00-05:59 [dB]
Januar 2024	68.1	66.5	70.2	41.1	42.8	
Februar 2024	65.3	63.9	67.2	41.5	43.3	
März 2024	58.9	60.1	54.3	45.4	47.1	
April 2024	61.8	62.3	60.6	47.1	48.8	30.5
Mai 2024	57.9	59.3	52.1	49.2	50.9	
Juni 2024						
Juli 2024						
August 2024						
September 2024						
Oktober 2024						
November 2024						
Dezember 2024						