

FLUGLÄRM-MESSSTATION VERKEHRSFLUGHAFEN SYLT

Messergebnisse für die Standorte
Wenningstedt, Dünenstraße 17 und
Keitum/Sylt-Ost, Park & Ride Parkplatz

Oktober 2024

IMPRESSUM

Herausgeber: Flughafen Sylt GmbH
Flughafenstraße 1
25980 Sylt/OT Tinnum

Bearbeitung: ACCON GmbH
Gewerbering 5
86926 Greifenberg
www.accon.de



© 2024

Nachdruck und Wiedergabe nur mit Genehmigung des Herausgebers

INHALT

1	Begriffe (gemäß DIN 45643, 2011-02)	4
2	Lageplan mit stationären Fluglärm-Messstationen.....	5
3	Messstellenstatistik.....	7
3.1	Statistik Standort 1 - Wenningstedt, Dünenstraße 17	7
3.2	Statistik Standort 2 - Keitum/Sylt-Ost, Park & Ride Parkplatz	9
4	Äquivalenter Dauerschallpegel $L_{p,A,eq,FI,Tag}$ jedes Tages (Fluggeräusch).....	11
4.1	$L_{p,A,eq,FI,Tag}$ Standort 1 - Wenningstedt, Dünenstraße 17	11
4.2	$L_{p,A,eq,FI,Tag}$ Standort 2 - Keitum/Sylt-Ost, Park & Ride Parkplatz	12
5	Äquivalenter Dauerschallpegel $L_{p,A,eq,FI,Nacht}$ jeder Nacht (Fluggeräusch).....	13
5.1	$L_{p,A,eq,FI,Nacht}$ Standort 1 - Wenningstedt, Dünenstraße 17	13
5.2	$L_{p,A,eq,FI,Nacht}$ Standort 2 - Keitum/Sylt-Ost, Park & Ride Parkplatz	13
6	Stundenbezogene äquivalente Dauerschallpegel $L_{p,A,eq,1h}$ (Gesamtgeräusch).....	14
6.1	$L_{p,A,eq,1h}$ Standort 1 - Wenningstedt, Dünenstraße 17	14
6.2	$L_{p,A,eq,1h}$ Standort 2 - Keitum/Sylt-Ost, Park & Ride Parkplatz	15
7	Stundenbezogene äquivalente Dauerschallpegel $L_{p,A,eq,FI,1h}$ (Fluggeräusch)	16
7.1	$L_{p,A,eq,FI,1h}$ Standort 1 - Wenningstedt, Dünenstraße 17	16
7.2	$L_{p,A,eq,FI,1h}$ Standort 2 - Keitum/Sylt-Ost, Park & Ride Parkplatz	17
8	Anzahl der Fluggeräuschereignisse im Monat Oktober pro Tagesstunde.....	18
8.1	Anzahl der Fluggeräuschereignisse Standort 1 - Wenningstedt, Dünenstraße 17	18
8.2	Anzahl der Fluggeräuschereignisse Standort 2 - Keitum/Sylt-Ost, Park & Ride Parkplatz	19
9	Meteorologische Angaben am Standort 1 – Wenningstedt, Dünenstraße 17	20
10	Äquivalente Dauerschallpegel im Vergleich zu Vormonaten.....	21
10.1	$L_{p,A,eq,T}$ und $L_{p,A,eq,FI,T}$ im Monatsvergleich Standort 1 - Wenningstedt, Dünenstraße 17	21
10.2	$L_{p,A,eq,T}$ und $L_{p,A,eq,FI,T}$ im Monatsvergleich Standort 2 - Keitum/Sylt-Ost, Park & Ride Parkplatz	22

1 Begriffe (gemäß DIN 45643, 2011-02)

A-bewerteter äquivalenter Dauerschalldruckpegel des Gesamtgeräusches $L_{p,A,eq,T}$

10-facher dekadischer Logarithmus des über ein Zeitintervall T gemittelten Quadrates des Verhältnisses des A-bewerteten Schalldrucks zum Bezugsschalldruck von 20 μ Pa in Dezibel,

A-bewerteter äquivalenter Dauerschalldruckpegel des Fluggeräusches $L_{p,A,eq,Fl,T}$

Mittelungspegel, gebildet aus den A-bewerteten Einzelereignis-Schalldruckpegeln der in einem anzugebenden Zeitintervall T auftretenden Fluggeräusches,

AS-bewerteter Maximalschalldruckpegel $L_{p,AS,max,i}$

Maximalwert des AS-bewerteten Schalldruckpegels des i-ten Einzelgeräuschereignisses,

Gesamtgeräusch

Summe aller akustischen Immissionen in einer gegebenen Situation zu einer gegebenen Zeit, die sich in der Regel aus Geräuschen von mehreren Quellen zusammensetzt,

Fluggeräusch

Von einem Luftfahrzeug während seines Betriebs vom Beginn des Startrollvorgangs bis zum Verlassen der Landebahn nach der Landung erzeugtes Geräusch,

Fluggeräusch-Ereignisse N1

Anzahl der durch Klassifizierung oder Identifizierung ermittelten Einzelschallereignisse am Messort, die von Luftfahrzeugbewegungen erzeugt wurden, die dem Flugplatz zuzuordnen sind,

mittlerer AS-bewerteter Maximalschalldruckpegel $L_{max,AS,T}$

Energetisch gemittelter AS-bewerteter Maximalschalldruckpegel, gemittelt über die Maximalschalldruckpegel, die in einem betrachteten Zeitintervall T anfallen.

2 Lageplan mit stationären Fluglärm-Messstationen





Messstation 1: Wenningstedt, Dünenstraße 17



Messstation 2: Keitum/Sylt-Ost, Park & Ride Parkplatz

3 Messstellenstatistik

3.1 Statistik Standort 1 - Wenningstedt, Dünenstraße 17

Datum	Ereignisse				Verfügbarkeit			Gesamtgeräusch (Äquivalenter Dauerschalldruckpegel)			Fluggeräusch (Äquivalenter Dauerschalldruckpegel)			
	Anzahl Flugbewegungen		Anzahl Fluggeräusch- ereignisse		[%]		Ausfall	L _{p,A,eq,(24h)} 06:00-05:59 h [dB]	L _{p,A,eq,Tag} 06:00-21:59 h [dB]	L _{p,A,eq,Nacht} 22:00-05:59 h [dB]	L _{p,A,eq,FI,(24h)} 06:00-05:59 h [dB]	L _{p,A,eq,FI,Tag} 06:00-21:59 h [dB]	L _{p,A,eq,FI,Nacht} 22:00-05:59 h [dB]	
	Tag	Nacht	Tag	Nacht	Tag	Nacht								
01.10.2024	5	0	5	0	100.0						37.0	38.8		
02.10.2024	10	0	10	0	100.0						43.3	45.1		
03.10.2024	6	0	6	0	100.0						41.7	43.5		
04.10.2024	8	0	8	0	100.0		Die Messanlage 1 hat im Monat Oktober 2024 keine Geräusche registriert. Entsprechend ist eine Ausweisung des Gesamtgeräusches nicht möglich. Die ausgewiesenen Fluggeräusche wurden für jeden Kalendertag für die nach Flugbuch verkehrten Flugzeugmuster rechnerisch ermittelt. Hierzu wurden statistische Überflugpegel aus Messungen der letzten Jahre herangezogen.				42.6	44.4		
05.10.2024	27	0	27	0	100.0							44.9	46.6	
06.10.2024	23	0	23	0	97.6							43.0	44.8	
07.10.2024	3	0	3	0	100.0							37.7	39.5	
08.10.2024	0	0	0	0										
09.10.2024	11	0	11	0	100.0							40.6	42.4	
10.10.2024	10	0	10	0	100.0							43.1	44.8	
11.10.2024	5	0	5	0	100.0							41.9	43.6	
12.10.2024	19	0	19	0	100.0							44.7	46.5	
13.10.2024	12	0	12	0	100.0							44.5	46.3	
14.10.2024	3	0	3	0	100.0							41.0	42.8	
15.10.2024	9	0	9	0	100.0						35.2	37.0		
16.10.2024	2	0	2	0	100.0						35.5	37.2		
17.10.2024	10	0	10	0	100.0						39.9	41.6		
18.10.2024	3	0	3	0	100.0						37.0	38.7		
19.10.2024	8	0	8	0	100.0						44.9	46.7		
20.10.2024	10	0	10	0	100.0						42.7	44.4		
21.10.2024	2	0	2	0	100.0						40.7	42.4		
22.10.2024	1	0	1	0	100.0						36.8	38.6		
23.10.2024	2	0	2	0	100.0						36.3	38.0		
24.10.2024	7	0	7	0	100.0						40.6	42.3		
25.10.2024	12	0	12	0	100.0						41.6	43.3		

Datum	Ereignisse				Verfügbarkeit			Gesamtgeräusch (Äquivalenter Dauerschalldruckpegel)			Fluggeräusch (Äquivalenter Dauerschalldruckpegel)		
	Anzahl Flugbewegungen		Anzahl Fluggeräusch- ereignisse		[%]		Ausfall	$L_{p,A,eq,(24h)}$ 06:00-05:59 h [dB]	$L_{p,A,eq,Tag}$ 06:00-21:59 h [dB]	$L_{p,A,eq,Nacht}$ 22:00-05:59 h [dB]	$L_{p,A,eq,Fl,(24h)}$ 06:00-05:59 h [dB]	$L_{p,A,eq,Fl,Tag}$ 06:00-21:59 h [dB]	$L_{p,A,eq,Fl,Nacht}$ 22:00-05:59 h [dB]
	Tag	Nacht	Tag	Nacht	Tag	Nacht							
26.10.2024	12	0	12	0	100.0						44.3	46.0	
27.10.2024	10	0	10	0	100.0						40.7	42.5	
28.10.2024	0	0	0	0									
29.10.2024	1	0	1	0	100.0						30.7	32.5	
30.10.2024	4	0	4	0	100.0						40.2	42.0	
31.10.2024	4	0	4	0	100.0						32.6	34.3	
Summenwerte	239	0	239	0	100.0						41.4	43.2	

Eine von 100 % abweichende Verfügbarkeit erfasster Fluglärmereignisse ergibt sich durch „technischen oder wetterbedingtem Ausfall“ (was entsprechend vermerkt wird) oder durch messtechnisch nicht erfasster Flugbewegungen, was i. d. R. bei 1 - motorigen Flugzeugen und Hubschraubern auftreten kann, wenn der An - und Abflug im Bereich der Messstationen nicht entlang der „Centerline“ erfolgt.

T = Technischer Ausfall; W = Wetterbedingter Ausfall

3.2 STATISTIK STANDORT 2 - KEITUM/SYLT-OST, PARK & RIDE PARKPLATZ

Datum	Ereignisse				Verfügbarkeit			Gesamtgeräusch (Äquivalenter Dauerschalldruckpegel)			Fluggeräusch (Äquivalenter Dauerschalldruckpegel)		
	Anzahl Flugbewegungen		Anzahl Fluggeräusch- ereignisse		[%]		Ausfall	L _{p,A,eq,(24h)} 06:00-05:59 h [dB]	L _{p,A,eq,Tag} 06:00-21:59 h [dB]	L _{p,A,eq,Nacht} 22:00-05:59 h [dB]	L _{p,A,eq,Fl,(24h)} 06:00-05:59 h [dB]	L _{p,A,eq,Fl,Tag} 06:00-21:59 h [dB]	L _{p,A,eq,Fl,Nacht} 22:00-05:59 h [dB]
	Tag	Nacht	Tag	Nacht	Tag	Nacht							
01.10.2024	3	0	3	0	100.0			59.3	60.4	55.5	40.5	42.3	
02.10.2024	13	0	13	0	100.0			58.2	59.6	52.2	50.1	51.8	
03.10.2024	10	0	10	0	100.0			56.2	57.8	46.8	45.7	47.4	
04.10.2024	13	0	13	0	100.0			56.7	58.3	47.8	46.9	48.7	
05.10.2024	34	0	34	0	100.0			57.1	58.7	47.2	51.0	52.8	
06.10.2024	41	0	40	0	97.6			56.6	58.2	48.2	51.6	53.4	
07.10.2024	12	0	12	0	100.0			58.5	60.0	49.7	47.6	49.4	
08.10.2024	1	0	1	0	100.0			57.1	58.7	48.0	41.0	42.8	
09.10.2024	9	0	9	0	100.0			57.3	59.0	44.2	44.5	46.2	
10.10.2024	10	0	10	0	100.0			62.4	63.4	59.4	49.8	51.5	
11.10.2024	9	0	9	0	100.0			58.6	60.2	49.0	47.8	49.5	
12.10.2024	18	0	18	0	100.0			59.4	60.2	57.0	50.6	52.4	
13.10.2024	10	0	10	0	100.0			64.7	65.5	62.6	51.6	53.3	
14.10.2024	3	0	3	0	100.0			56.8	58.5	43.7	42.1	43.9	
15.10.2024	11	0	11	0	100.0			55.9	57.5	47.1	40.0	41.8	
16.10.2024	7	0	7	0	100.0			57.7	59.1	50.9	40.6	42.4	
17.10.2024	8	0	8	0	100.0			57.1	58.8	45.8	45.9	47.7	
18.10.2024	15	0	14	0	93.3			56.7	58.3	46.3	50.6	52.3	
19.10.2024	9	0	9	0	100.0			57.1	58.4	51.8	49.7	51.5	
20.10.2024	18	0	18	0	100.0			64.2	61.5	67.1	49.2	50.9	
21.10.2024	1	0	1	0	100.0			58.9	60.6	47.7	31.3	33.0	
22.10.2024	4	0	4	0	100.0			57.9	59.5	47.8	41.8	43.6	
23.10.2024	5	0	5	0	100.0			56.9	58.3	50.2	43.8	45.6	
24.10.2024	11	0	11	0	100.0			56.5	58.0	48.3	45.6	47.3	
25.10.2024	9	0	9	0	100.0			57.1	58.7	46.0	47.6	49.4	
26.10.2024	9	0	9	0	100.0			56.2	57.3	51.9	49.7	51.5	
27.10.2024	9	0	9	0	100.0			55.4	57.0	46.8	47.1	48.9	

Datum	Ereignisse				Verfügbarkeit			Gesamtgeräusch (Äquivalenter Dauerschalldruckpegel)			Fluggeräusch (Äquivalenter Dauerschalldruckpegel)		
	Anzahl Flugbewegungen		Anzahl Fluggeräusch- ereignisse		[%]		Ausfall	L _{p,A,eq,(24h)} 06:00-05:59 h [dB]	L _{p,A,eq,Tag} 06:00-21:59 h [dB]	L _{p,A,eq,Nacht} 22:00-05:59 h [dB]	L _{p,A,eq,Fl,(24h)} 06:00-05:59 h [dB]	L _{p,A,eq,Fl,Tag} 06:00-21:59 h [dB]	L _{p,A,eq,Fl,Nacht} 22:00-05:59 h [dB]
	Tag	Nacht	Tag	Nacht	Tag	Nacht							
28.10.2024	2	0	2	0	100.0			59.5	61.2	47.8	41.0	42.8	
29.10.2024	1	0	1	0	100.0			57.1	58.5	50.1	40.0	41.7	
30.10.2024	7	0	7	0	100.0			57.3	58.8	48.2	41.4	43.2	
31.10.2024	4	0	4	0	100.0			60.2 ^x	60.5	56.0 ^x	44.9	45.4	
Summenwerte	316	0	314	0	99.4			58.8^x	59.8	55.5^x	47.4	49.1	0.0

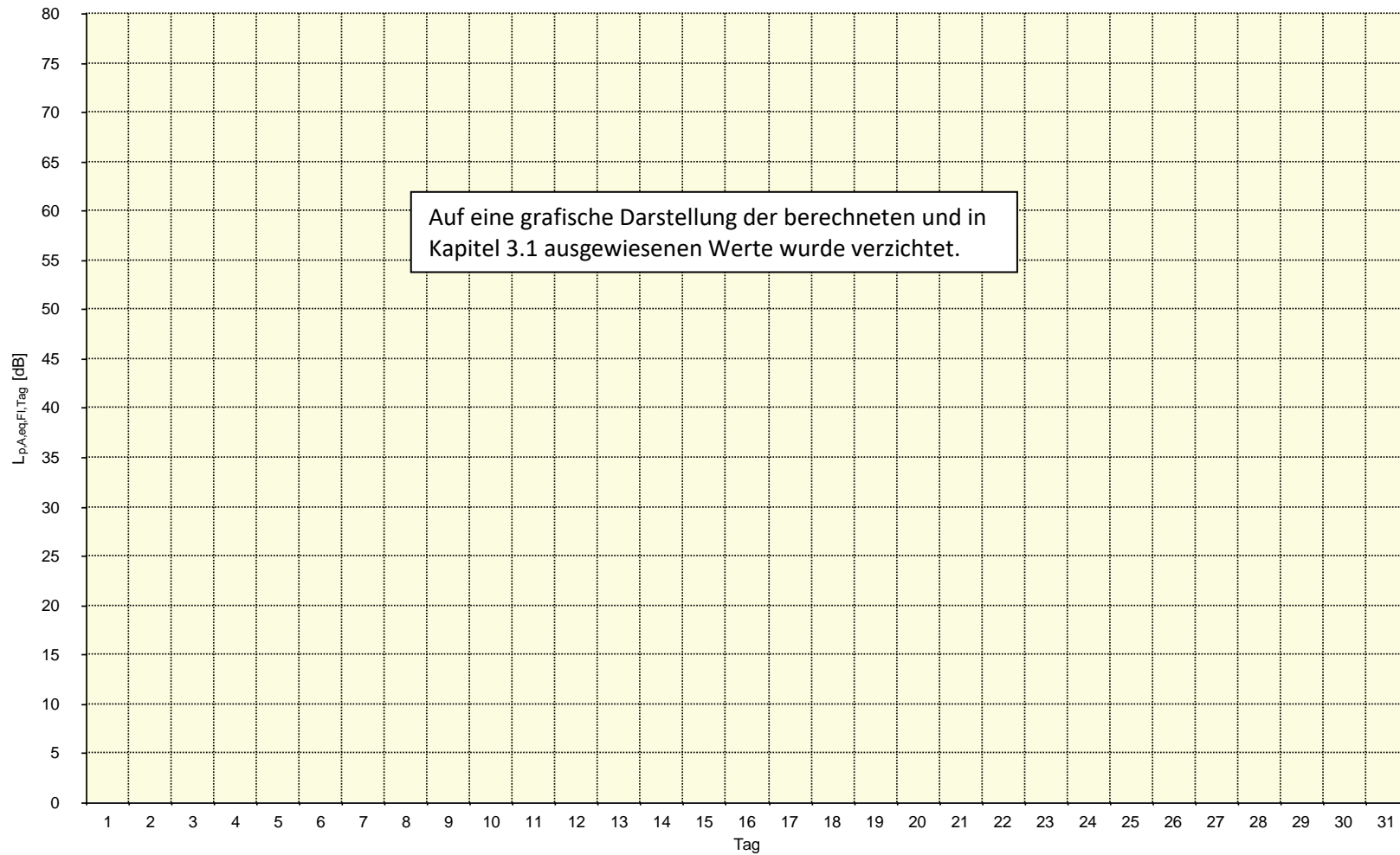
Eine von 100 % abweichende Verfügbarkeit erfasster Fluglärmereignisse ergibt sich durch „technischen oder wetterbedingtem Ausfall“ (was entsprechend vermerkt wird) oder durch messtechnisch nicht erfasster Flugbewegungen, was i. d. R. bei 1 - motorigen Flugzeugen und Hubschraubern auftreten kann, wenn der An - und Abflug im Bereich der Messstationen nicht entlang der „Centerline“ erfolgt.

^x Der Wert ist nicht aus dem ganzen Intervall ausgerechnet.

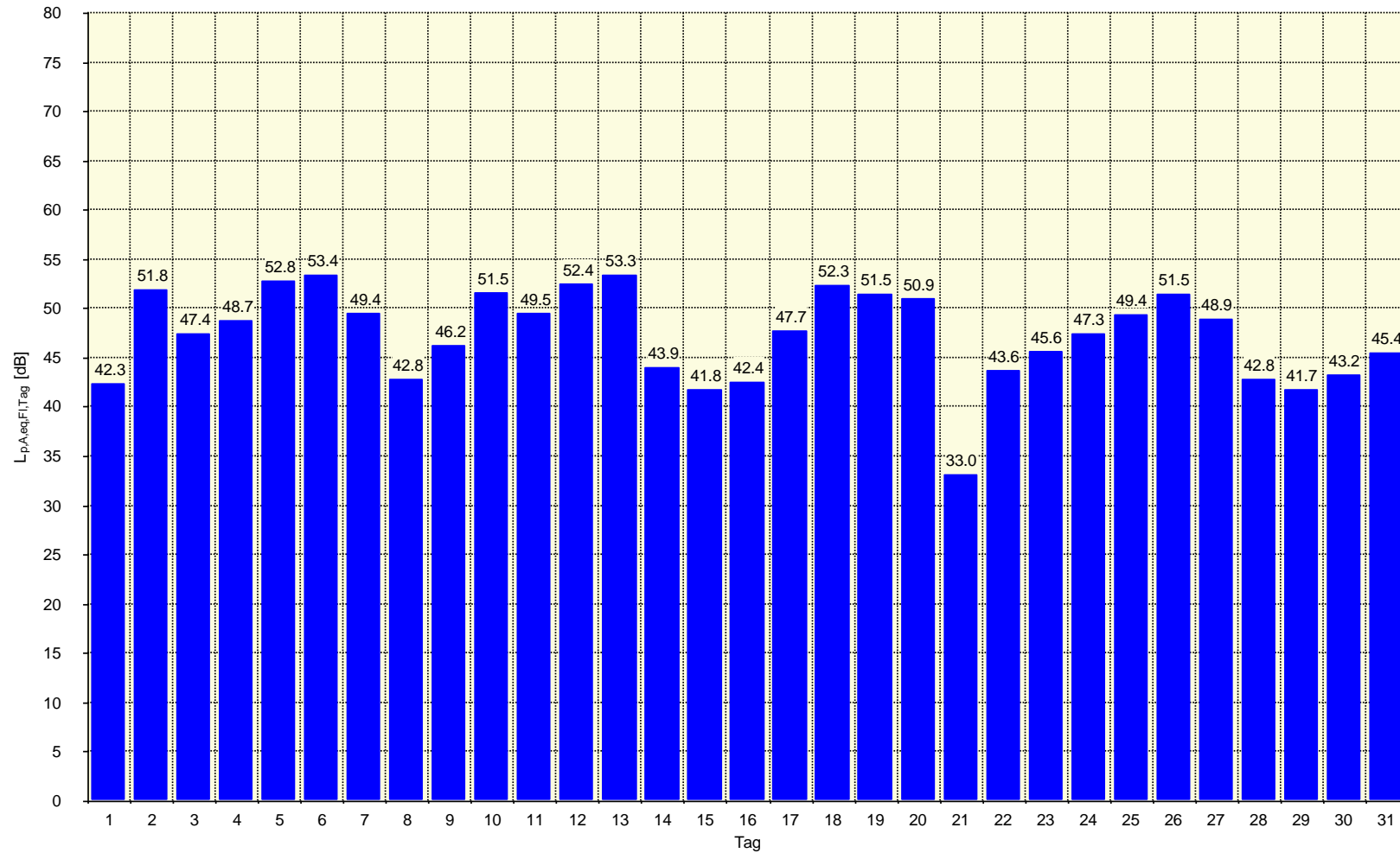
T = Technischer Ausfall; W = Wetterbedingter Ausfall

4 Äquivalenter Dauerschallpegel $L_{p,A,eq,FI,Tag}$ jedes Tages (Fluggeräusch)

4.1 $L_{p,A,eq,FI,Tag}$ Standort 1 - Wenningstedt, Dünenstraße 17



4.2 $L_{p,A,eq,FL,TAG}$ STANDORT 2 - KEITUM/SYLT-OST, PARK & RIDE PARKPLATZ



5 Äquivalenter Dauerschallpegel $L_{p,A,eq,FI,Nacht}$ jeder Nacht (Fluggeräusch)

5.1 $L_{p,A,eq,FI,Nacht}$ Standort 1 - Wenningstedt, Dünenstraße 17

Im Oktober 2024 wurden keine Nachtflüge registriert!

5.2 $L_{p,A,eq,FI,Nacht}$ Standort 2 - Keitum/Sylt-Ost, Park & Ride Parkplatz

Im Oktober 2024 wurden keine Nachtflüge registriert!

6 Stundenbezogene äquivalente Dauerschallpegel $L_{p,A,eq,1h}$ (Gesamtgeräusch)

6.1 $L_{p,A,eq,1h}$ Standort 1 - Wenningstedt, Dünenstraße 17

	Äquivalenter Dauerschalldruckpegel $L_{p,A,eq,1h}$ [dB]																									
	06:00 - 06:59	07:00 - 07:59	08:00 - 08:59	09:00 - 09:59	10:00 - 10:59	11:00 - 11:59	12:00 - 12:59	13:00 - 13:59	14:00 - 14:59	15:00 - 15:59	16:00 - 16:59	17:00 - 17:59	18:00 - 18:59	19:00 - 19:59	20:00 - 20:59	21:00 - 21:59	22:00 - 22:59	23:00 - 23:59	00:00 - 00:59	01:00 - 01:59	02:00 - 02:59	03:00 - 03:59	04:00 - 04:59	05:00 - 05:59		
01.10.2024																										
02.10.2024																										
03.10.2024																										
04.10.2024																										
05.10.2024																										
06.10.2024																										
07.10.2024																										
08.10.2024																										
09.10.2024																										
10.10.2024																										
11.10.2024																										
12.10.2024																										
13.10.2024																										
14.10.2024																										
15.10.2024																										
16.10.2024																										
17.10.2024																										
18.10.2024																										
19.10.2024																										
20.10.2024																										
21.10.2024																										
22.10.2024																										
23.10.2024																										
24.10.2024																										
25.10.2024																										
26.10.2024																										
27.10.2024																										
28.10.2024																										
29.10.2024																										
30.10.2024																										
31.10.2024																										
Stundenbezogener Monatsmittelwert																										

Die Messanlage 1 hat im Monat Oktober 2024 keine Geräusche registriert. Entsprechend ist eine Ausweisung des Gesamtgeräusches nicht möglich. Die ausgewiesenen Fluggeräusche wurden für jeden Kalendertag für die nach Flugbuch verkehrten Flugzeugmuster rechnerisch ermittelt. Hierzu wurden statistische Überflugpegel aus Messungen der letzten Jahre herangezogen.

* Der Wert ist nicht aus dem ganzen Intervall ausgerechnet.

6.2 L_{p,A,eq,1h} Standort 2 - Keitum/Sylt-Ost, Park & Ride Parkplatz

	Äquivalenter Dauerschalldruckpegel L _{p,A,eq,1h} [dB]																							
	06:00 - 06:59	07:00 - 07:59	08:00 - 08:59	09:00 - 09:59	10:00 - 10:59	11:00 - 11:59	12:00 - 12:59	13:00 - 13:59	14:00 - 14:59	15:00 - 15:59	16:00 - 16:59	17:00 - 17:59	18:00 - 18:59	19:00 - 19:59	20:00 - 20:59	21:00 - 21:59	22:00 - 22:59	23:00 - 23:59	00:00 - 00:59	01:00 - 01:59	02:00 - 02:59	03:00 - 03:59	04:00 - 04:59	05:00 - 05:59
01.10.2024	57.1	59.4	60.0	60.9	61.2	60.5	62.2	61.7	60.8	61.0	62.0	61.4	61.1	57.0	56.2	57.4	57.8	46.1	50.4	55.7	58.0	56.1	54.0	56.2
02.10.2024	58.2	59.0	60.4	59.5	62.7	60.2	59.6	59.6	59.7	59.1	59.1	62.1	57.1	57.3	59.4	55.0	53.1	50.4	52.0	52.5	52.3	52.9	52.5	51.2
03.10.2024	51.8	54.3	56.8	56.6	59.9	59.2	60.1	59.1	60.5	59.5	57.7	58.7	55.8	57.4	54.1	51.6	50.4	48.9	43.2	42.5	39.7	41.0	42.8	50.6
04.10.2024	51.2	56.4	58.8	57.7	59.8	59.9	60.1	59.1	58.9	59.3	59.3	59.1	57.5	56.6	58.1	52.6	52.7	50.6	46.8	46.0	41.6	40.9	43.4	46.1
05.10.2024	48.8	53.1	59.3	62.4	60.6	59.4	61.5	59.3	58.7	59.2	58.7	58.2	57.2	57.9	53.9	53.7	50.2	49.9	48.2	44.9	44.4	41.3	44.3	47.2
06.10.2024	48.5	52.2	54.3	56.0	57.9	60.6	60.1	59.9	59.5	59.4	61.8	57.0	60.7	55.3	52.6	55.2	49.6	46.3	46.4	47.4	46.5	46.5	48.3	51.5
07.10.2024	55.9	59.7	59.8	60.5	61.8	60.5	60.9	61.6	63.1	61.2	63.8	58.0	56.6	54.7	52.6	51.9	50.2	56.9	45.5	44.1	40.3	38.3	42.2	47.5
08.10.2024	52.2	56.6	58.5	60.1	60.0	60.4	60.4	61.6	59.7	59.1	60.4	58.0	56.6	57.9	53.4	51.5	50.2	47.8	46.3	46.4	46.9	46.4	47.2	50.5
09.10.2024	54.9	58.3	59.7	61.8	61.3	60.2	61.3	60.4	60.3	59.6	58.6	58.4	56.3	55.1	51.7	51.2	48.3	43.7	42.9	40.9	34.7	35.6	39.1	48.6
10.10.2024	53.4	57.4	57.5	63.0	64.4	64.7	64.6	63.3	65.3	64.0	65.3	65.5	64.0	63.4	61.9	62.3	62.7	58.9	60.1	58.9	58.8	55.4	59.5	57.2
11.10.2024	58.4	61.0	60.8	59.2	60.2	60.2	61.0	60.9	60.6	61.8	61.0	61.3	60.2	60.6	56.1	53.7	52.4	51.3	47.4	44.5	43.0	39.6	52.5	46.1
12.10.2024	53.0	55.6	62.0	64.0	63.3	60.3	61.8	60.4	61.5	60.6	58.5	58.4	58.1	58.3	56.7	58.0	59.9	60.6	58.5	57.3	55.7	47.0	51.3	47.2
13.10.2024	53.1	56.2	55.5	59.3	58.8	63.0	63.7	63.6	65.1	66.9	68.3	69.7	68.2	68.2	67.6	66.4	66.0	65.4	64.8	62.4	60.1	57.4	56.9	54.8
14.10.2024	54.6	58.3	59.5	58.4	59.7	60.0	60.9	61.0	58.9	59.0	59.1	58.9	57.0	55.7	52.7	53.0	47.3	45.0	38.8	39.7	39.7	38.0	39.0	47.9
15.10.2024	53.9	57.4	57.8	57.9	58.9	60.4	58.2	58.4	58.8	58.8	58.3	57.3	56.0	54.1	53.2	50.6	49.5	46.7	43.5	42.8	43.9	46.4	47.0	50.6
16.10.2024	55.2	57.5	58.0	59.2	61.3	62.5	61.7	60.5	60.5	59.6	59.1	57.8	56.4	55.9	54.4	55.8	54.1	51.9	51.7	49.3	47.1	46.1	47.8	52.8
17.10.2024	53.1	56.6	57.9	57.8	60.1	60.3	61.6	58.9	59.6	61.9	59.8	59.1	58.5	56.3	55.1	52.5	51.2	47.5	42.2	43.6	35.3	37.5	40.6	47.5
18.10.2024	53.6	56.4	57.4	58.3	58.9	58.8	58.5	59.4	59.1	61.4	61.1	56.8	57.7	54.1	57.7	55.8	49.2	47.6	46.4	45.3	45.8	44.0	45.3	43.7
19.10.2024	47.8	52.1	54.2	62.4	59.2	60.0	61.7	59.9	59.7	59.4	58.2	58.2	57.0	57.0	54.6	52.2	51.6	50.0	49.0	51.4	50.0	52.8	54.7	52.0
20.10.2024	52.8	52.3	55.4	56.3	56.8	59.3	60.7	62.0	60.8	60.3	61.6	60.5	61.9	66.3	64.5	65.8	68.7	67.5	68.0	64.8	68.1	62.8	66.0	68.0
21.10.2024	63.1	63.0	62.5	63.0	62.1	61.5	61.9	61.0	60.3	59.2	59.3	57.9	56.3	55.7	53.1	51.2	49.9	47.0	47.0	48.0	45.8	48.5	42.7	49.1
22.10.2024	58.0	58.4	58.8	57.9	64.3	61.7	62.3	59.5	60.4	59.8	58.9	58.5	57.4	54.7	52.6	52.6	51.9	50.8	46.8	45.5	44.3	44.8	45.1	45.6
23.10.2024	53.6	57.4	58.0	59.4	59.5	60.4	59.1	59.5	59.2	59.7	60.0	58.5	56.9	57.2	53.2	53.2	51.7	50.9	51.6	48.3	48.4	49.2	48.2	51.6
24.10.2024	54.9	57.5	58.7	57.9	58.8	59.2	60.3	59.6	59.8	60.7	58.3	57.1	56.9	54.4	53.6	51.0	50.0	49.8	50.3	47.0	46.7	46.4	45.2	48.5
25.10.2024	53.7	57.9	58.0	59.6	59.5	61.7	61.9	59.1	59.2	59.4	60.5	57.4	56.6	54.8	57.6	51.4	49.6	48.0	47.3	44.9	41.8	39.5	43.3	45.3
26.10.2024	47.1	51.8	58.0	61.3	58.6	58.8	61.8	57.9	57.3	57.3	56.4	57.0	55.1	53.0	52.5	51.7	53.0	52.7	52.0	51.9	51.6	53.6	49.6	48.6
27.10.2024	50.5	54.1	55.8	55.3	57.7	58.8	59.3	58.6	59.2	60.8	59.4	56.2	53.6	53.4	51.9	49.3	48.9	45.4	42.9	44.0	42.5	48.4	48.9	47.6
28.10.2024	54.4	59.1	62.2	65.2	66.6	64.5	62.2	60.9	61.1	59.7	59.3	57.5	56.2	55.0	53.0	49.9	50.4	47.9	43.6	42.4	36.5	36.8	42.6	53.8
29.10.2024	54.0	58.8	58.8	61.7	59.7	61.6	60.1	59.9	58.8	58.5	58.4	58.0	55.7	54.8	52.6	51.5	48.5	50.1	50.9	50.1	50.7	49.1	49.3	51.1
30.10.2024	54.8	58.2	58.5	59.1	60.3	59.6	60.2	59.9	61.5	62.8	59.2	57.5	55.4	55.0	52.3	52.7	50.6	47.1	46.3	47.9	46.6	47.5	48.5	49.2
31.10.2024	50.4	54.3	56.7	58.2	61.3	63.0	65.2	63.1	63.0	62.0	60.8	60.7	57.3	57.2	56.5	56.1	56.3	55.7						
Stundenbezogener Monatsmittelwert	55.0	57.6	58.9	60.4	61.1	61.0	61.4	60.6	60.8	60.8	60.9	60.5	59.2	59.1	57.8	57.2	57.7	56.5	56.3 ^x	54.2 ^x	55.4 ^x	51.8 ^x	53.9 ^x	55.2 ^x

Hauptsächlich von Fluggeräusch verursacht

^x Der Wert ist nicht aus dem ganzen Intervall ausgerechnet.

7 Stundenbezogene äquivalente Dauerschallpegel $L_{p,A,eq,FI,1h}$ (Fluggeräusch)

7.1 $L_{p,A,eq,FI,1h}$ Standort 1 - Wenningstedt, Dünenstraße 17

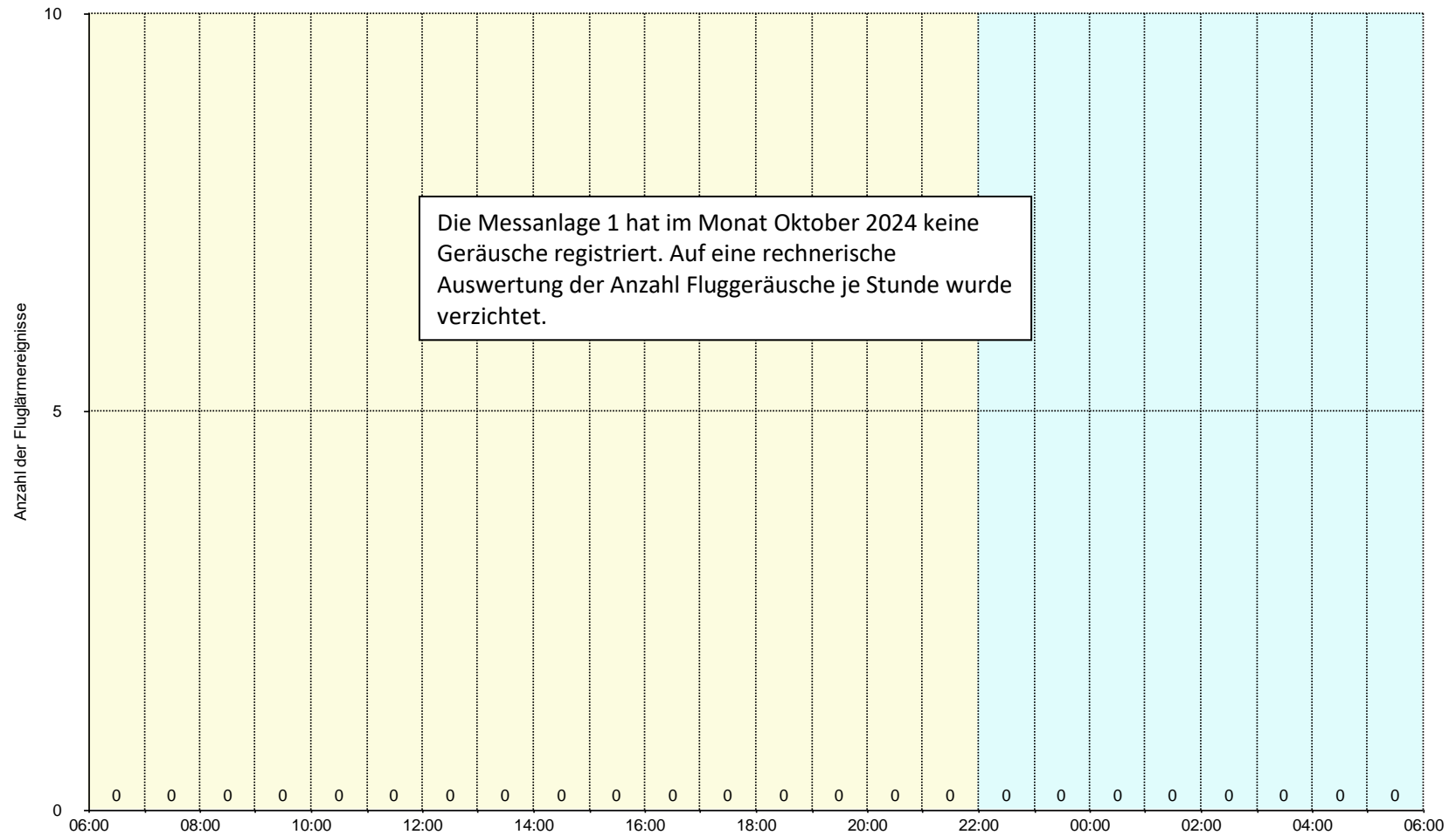
	Äquivalenter Dauerschalldruckpegel $L_{p,A,eq,FI,1h}$ [dB]																								
	06:00 - 06:59	07:00 - 07:59	08:00 - 08:59	09:00 - 09:59	10:00 - 10:59	11:00 - 11:59	12:00 - 12:59	13:00 - 13:59	14:00 - 14:59	15:00 - 15:59	16:00 - 16:59	17:00 - 17:59	18:00 - 18:59	19:00 - 19:59	20:00 - 20:59	21:00 - 21:59	22:00 - 22:59	23:00 - 23:59	00:00 - 00:59	01:00 - 01:59	02:00 - 02:59	03:00 - 03:59	04:00 - 04:59	05:00 - 05:59	
01.10.2024			37.0		47.6	46.1	38.8			39.3															
02.10.2024						39.1	43.0		39.0	44.3	51.4	51.0	48.1	50.9											
03.10.2024						36.6	39.0		48.0	54.0			44.4												
04.10.2024			40.7		48.6			36.1	39.0			49.4			54.0										
05.10.2024				55.7		51.3	49.2	38.0	35.4	44.1	50.3														
06.10.2024					32.5	44.7	45.5		43.5	50.4	45.1	52.6	44.3		46.0										
07.10.2024					42.7			50.9																	
08.10.2024																									
09.10.2024					50.9	42.2		39.0	34.4		49.5	45.5													
10.10.2024							43.0	46.2		55.3	47.6		44.4												
11.10.2024						44.0	38.6	40.3			54.0				48.5										
12.10.2024			52.2	53.5	46.1		53.4	40.8	36.6	44.0	44.1														
13.10.2024		44.3				41.3		43.7		40.2	54.2		49.7			54.0									
14.10.2024							38.6		54.7																
15.10.2024						43.0	44.8	39.0	40.3	39.0	34.4														
16.10.2024					49.3																				
17.10.2024					35.8		32.5	46.5	52.1	36.7		42.3													
18.10.2024										43.0	49.1		42.4												
19.10.2024			55.7	49.1		50.9			47.4	49.1	44.3														
20.10.2024						39.0	45.1	39.0		54.0		43.1			50.9										
21.10.2024					44.3				54.0																
22.10.2024							50.6																		
23.10.2024					47.8						46.1														
24.10.2024					46.1			43.5	51.0		47.4	44.4													
25.10.2024			46.1		30.9	45.9	47.3	34.4	44.1	51.5				46.0											
26.10.2024			52.2	53.1		50.9	50.8		36.4	34.9		42.4													
27.10.2024							45.1		46.6	44.7	50.6	41.0	46.7												
28.10.2024																									
29.10.2024										44.5															
30.10.2024						38.6	41.3			53.6															
31.10.2024						37.0	41.2					44.0													
Stundenbezogener Monatsmittelwert		29.4	43.9	44.6	42.4	42.9	44.2	40.1	45.5	47.1	46.2	42.5	39.9	37.2	42.0	39.1									

7.2 $L_{p,A,eq,FI,1h}$ Standort 2 - Keitum/Sylt-Ost, Park & Ride Parkplatz

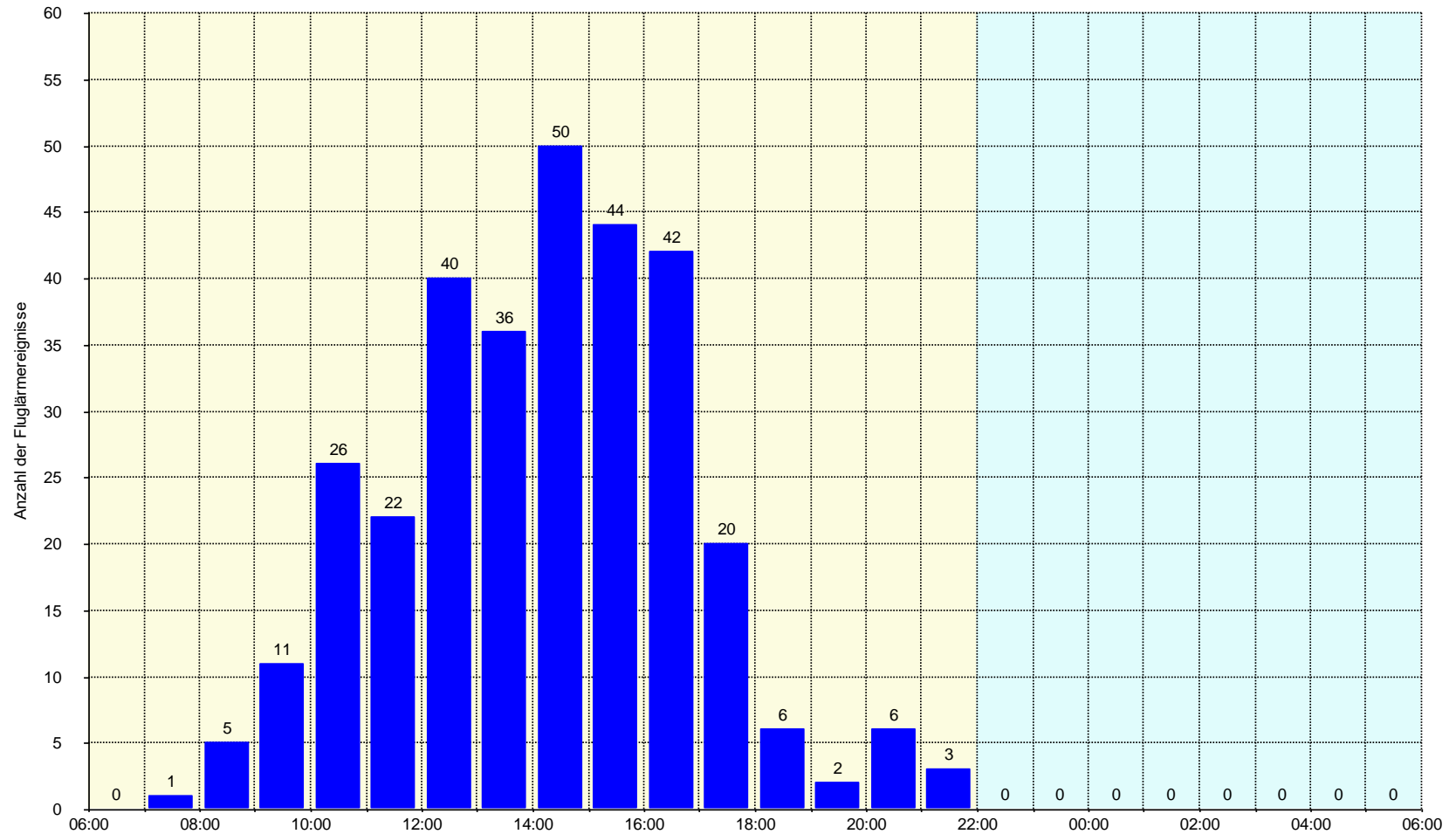
	Äquivalenter Dauerschalldruckpegel $L_{p,A,eq,FI,1h}$ [dB]																								
	06:00 - 06:59	07:00 - 07:59	08:00 - 08:59	09:00 - 09:59	10:00 - 10:59	11:00 - 11:59	12:00 - 12:59	13:00 - 13:59	14:00 - 14:59	15:00 - 15:59	16:00 - 16:59	17:00 - 17:59	18:00 - 18:59	19:00 - 19:59	20:00 - 20:59	21:00 - 21:59	22:00 - 22:59	23:00 - 23:59	00:00 - 00:59	01:00 - 01:59	02:00 - 02:59	03:00 - 03:59	04:00 - 04:59	05:00 - 05:59	
01.10.2024								53.3		47.4															
02.10.2024		44.3			58.9			48.9	50.6	48.0		59.1			57.4										
03.10.2024							53.4	50.2	55.8		36.0	52.5													
04.10.2024			49.9		53.4	46.1			51.4	51.1		52.2		36.8	55.9										
05.10.2024			56.7	58.5	57.8	47.5	58.0	47.4	50.9	53.7	50.0	48.0													
06.10.2024					49.2	55.0	54.7	54.3	54.4	54.5	59.8	41.5	58.9			53.5									
07.10.2024					44.3	47.7		55.0	60.0																
08.10.2024											54.8														
09.10.2024					47.4	47.1	56.4	42.7		40.1	41.1	49.6													
10.10.2024						54.1	53.1		58.3	54.4	51.5	58.6													
11.10.2024					46.6	48.9	46.8			55.1	51.6	56.8		55.0											
12.10.2024			57.6	57.2	59.8	42.9	56.2	45.0	46.8	52.6		39.0													
13.10.2024							55.1	53.9		54.9	58.6	61.1			57.5										
14.10.2024					48.0	47.1		54.4																	
15.10.2024					40.7	46.6	35.3	47.8	38.1	47.1	47.9														
16.10.2024					43.3	46.9	50.3	47.6	46.4																
17.10.2024						38.9	46.0		49.0	57.1		50.9	52.4												
18.10.2024								53.0	46.9	59.3	58.4		53.5		56.3	54.4									
19.10.2024				61.3	52.5		57.2		44.9	50.1	45.9														
20.10.2024						50.9	50.7	54.5	51.8	50.7	58.0	44.8	52.2			55.6									
21.10.2024								45.1																	
22.10.2024							51.9	48.3	39.0			51.4													
23.10.2024					48.8	52.2				51.3	53.0														
24.10.2024					49.1			51.0	44.4	57.0	44.3		50.3												
25.10.2024				52.6			51.6	46.1	44.4	46.0	57.6			55.7											
26.10.2024			55.8	59.8	46.8		58.8		45.1	43.9	45.0	25.3													
27.10.2024						39.5	52.8	48.3	51.6	57.5	54.4														
28.10.2024				52.5	50.9																				
29.10.2024								53.8																	
30.10.2024				49.8		44.6		41.7	50.2	42.8		48.5													
31.10.2024						46.8				53.9	54.1														
Stundenbezogener Monatsmittelwert		29.4	46.9	51.1	50.4	46.6	51.7	49.6	50.5	52.1	52.2	51.3	46.7	40.2	48.7	44.5									

8 Anzahl der Fluggeräuscheereignisse im Monat Oktober pro Tagesstunde

8.1 Anzahl der Fluggeräuscheereignisse Standort 1 - Wenningstedt, Dünenstraße 17



8.2 Anzahl der Fluggeräuschereignisse Standort 2 - Keitum/Sylt-Ost, Park & Ride Parkplatz



9 Meteorologische Angaben am Standort 1 – Wenningstedt, Dünenstraße 17

Datum	Windgeschwindigkeit [ms ⁻¹]			Windrichtung mittel [°]	Lufttemperatur mittel [°C]	Luftfeuchtigkeit mittel [%]	Luftdruck mittel [hPa]	Regen [Ja/Nein]
	min.	max.	mittel					
01.10.2024								
02.10.2024								
03.10.2024								
04.10.2024								
05.10.2024								
06.10.2024								
07.10.2024								
08.10.2024								
09.10.2024								
10.10.2024								
11.10.2024								
12.10.2024								
13.10.2024								
14.10.2024								
15.10.2024								
16.10.2024								
17.10.2024								
18.10.2024								
19.10.2024								
20.10.2024								
21.10.2024								
22.10.2024								
23.10.2024								
24.10.2024								
25.10.2024								
26.10.2024								
27.10.2024								
28.10.2024								
29.10.2024								
30.10.2024								
31.10.2024								

Die Messanlage 1 hat im Monat Oktober 2024 keine Meteorologie registriert.

10 Äquivalente Dauerschallpegel im Vergleich zu Vormonaten

10.1 $L_{p,A,eq,T}$ und $L_{p,A,eq,FI,T}$ im Monatsvergleich Standort 1 - Wenningstedt, Dünenstraße 17

	Monatsmittelwerte Dauerschallpegel Gesamtgeräusch			Monatsmittelwerte Dauerschallpegel Fluggeräusch		
	$L_{p,A,eq,(24h)}$ 06:00-05:59 [dB]	$L_{p,A,eq,Tag}$ 06:00-21:59 [dB]	$L_{p,A,eq,Nacht}$ 22:00-05:59 [dB]	$L_{p,A,eq,FI,(24h)}$ 06:00-05:59 [dB]	$L_{p,A,eq,FI,Tag}$ 06:00-21:59 [dB]	$L_{p,A,eq,FI,Nacht}$ 22:00-05:59 [dB]
Januar 2024	67.5	66.9	68.5	37.3	39.1	
Februar 2024	64.4	63.6	65.7	36.2	38.0	
März 2024	58.0	58.9	55.4	40.8	42.5	
April 2024	61.1	61.4	60.6	43.2	44.9	
Mai 2024	57.7	59.0	52.3	45.6	47.2	
Juni 2024				44.1	45.9	24.7
Juli 2024				43.4	45.3	31.2
August 2024				45.2	46.9	30.1
September 2024				43.1	44.8	
Oktober 2024				41.4	43.2	
November 2024						
Dezember 2024						

10.2 $L_{p,A,eq,T}$ und $L_{p,A,eq,FI,T}$ im Monatsvergleich Standort 2 - Keitum/Sylt-Ost, Park & Ride Parkplatz

	Monatsmittelwerte Dauerschallpegel Gesamtgeräusch			Monatsmittelwerte Dauerschallpegel Fluggeräusch		
	$L_{p,A,eq,(24h)}$ 06:00-05:59 [dB]	$L_{p,A,eq,Tag}$ 06:00-21:59 [dB]	$L_{p,A,eq,Nacht}$ 22:00-05:59 [dB]	$L_{p,A,eq,FI,(24h)}$ 06:00-05:59 [dB]	$L_{p,A,eq,FI,Tag}$ 06:00-21:59 [dB]	$L_{p,A,eq,FI,Nacht}$ 22:00-05:59 [dB]
Januar 2024	68.1	66.5	70.2	41.1	42.8	
Februar 2024	65.3	63.9	67.2	41.5	43.3	
März 2024	58.9	60.1	54.3	45.4	47.1	
April 2024	61.8	62.3	60.6	47.1	48.8	30.5
Mai 2024	57.9	59.3	52.1	49.2	50.9	
Juni 2024	59.2	60.4	55.1	49.8	51.5	
Juli 2024	63.2	64.5	57.7	49.0	50.7	
August 2024	62.1	63.4	57.0	50.3	52.0	
September 2024	61.6	63.1	52.8	48.7	50.3	36.9
Oktober 2024	58.8	59.8	55.5	47.4	49.1	
November 2024						
Dezember 2024						